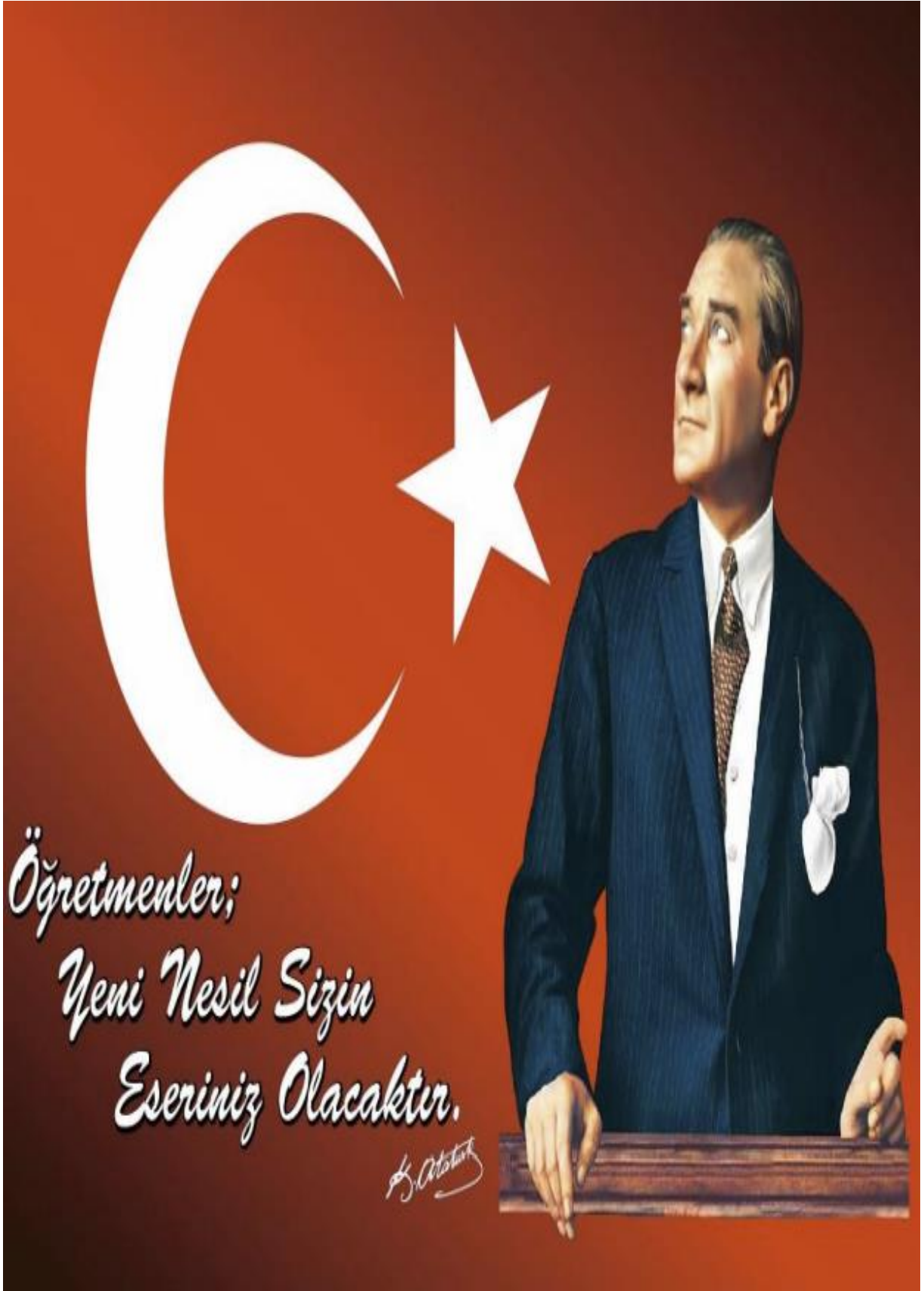


T.C
BAFRA KAYMAKAMLIĐI
BAFRA ÖZEL EĐİTİM ANAOKULU MÜDÜRLÜĐÜ

2024-2028 STRATEJİK PLANI



Okul/Kurum Bilgileri

İli: SAMSUN		İlçesi: BAFRA	
Adres:	ÇETİNKAYA MAH. ALPARSLAN TÜRKEŞ BUL. NO 21 İÇ KAPI NO 1	Coğrafi Konum (link)	41°34'23.0"N 35°51'33.1"E
Telefon Numarası:	03625520342	Faks Numarası:	03625520342
e- Posta Adresi:	773564@meb.k12.tr	Web sayfası adresi:	http://bafraozelegitimanaokulu.meb.k12.tr
Kurum Kodu:	773564	Öğretim Şekli:	Tam Gün

SUNUŞ



Eđitim, insan davranıřını ok ynl olarak ele alan, toplumun yařam biimi, dřnce sistemi, kltrel yapısı, gibi farklı kaynaklardan destek alarak insanı biimlendiren bir sretir. Bununla birlikte aynı zamanda eđitim disiplinler arası bir sretir. Eđitim srecinde bireylerin geliřim zellikleri ve bireysel farklılıkları dikkate alınarak farklı disiplinlerin iřbirliđi ierisinde olması byk nem tařımaktadır. Okul ncesi dnem ocukların zihinsel geliřimindeki en nemli evredir. Bafra zel Eđitim Anaokulu olarak zel eđitime ihtiyaı olan birey olmanın yařamı paylařmayı ve retmeye engel olmayacađı dřncesinden hareketle zel eđitime ihtiyaı olan đrencilerimizi engin bir hořgryle kucaklayıp onları yařamımızın merkezine alarak ortak yařam faaliyetlerine kazandırmayı amalamaktayız. Bafra zel Eđitim Anaokulu olarak bizim misyonumuz okul ncesi ađında bulunan zel eđitime ihtiyaı olan bireyleri, kendine gvenen, kendini ifade edebilen, toplumsal normlara gre hareket edebilen, mesleki bilgi ve beceri kazanmıř, kendi ayakları zerinde durabilen bireylere dnřtrmektir. Bafra zel Eđitim Anaokulu olarak okul ncesi eđitim ortamında aktif đrenme yaklařımını temel almaktayız ve bireysel farklılıkları gzetmekteyiz. İlerlemeci felsefeyle bireysel farklılıkları temel alarak đrenci ve aile merkezli uygulamaları temel almaktayız. Bu dođrultuda Bafra zel Eđitim Anaokulu, okul ncesinde sre temelli, yaparak ve yařayarak đrenmeyi hedefleyen, hem bilgiyi hem de sreci merkeze alan, becerilerin đretilmesinde ortak strateji-yntem ve teknikleri ne ıkaran bir yaklařımı benimsemiřtir. Bafra zel Eđitim Anaokulu, daha iyi bir eđitim seviyesine ulařmak dřncesiyle srekli yenilenmeyi ve kalite kltrn kendisine ilke edinmiřtir. Bu ama dođrultusunda Stratejik Plan Hazırlama Ekibi olarak bu eylem planını hazırladık. Okulumuzun 2024 - 2028 yıllarını kapsayan bu stratejik planın hazırlanmasında emeđi geen, bařta stratejik plan hazırlama komisyonu olmak zere tm alıřanlarımıza teřekkr ediyor; hazırlanan bu planın Bafra zel Eđitim Anaokulumuzun daha iyi ve her zaman ileriye giden rnek bir okul olmasına katkı sađlamasını diliyorum.

İSHAK KATIPOĐLU
OKUL MDR

İÇİNDEKİLER

1. GİRİŞ VE STRATEJİK PLANIN HAZIRLIK SÜRECİ	6
1.1. Strateji Geliştirme Kurulu ve Stratejik Plan Ekibi.....	6
1.2. Planlama Süreci.....	6
2. DURUM ANALİZİ	6
2.1. Kurumsal Tarihçe.....	7
2.2. Uygulanmakta Olan Planın Değerlendirilmesi.....	7
2.3. Mevzuat Analizi.....	8
2.4. Üst Politika Belgelerinin Analizi.....	10
2.5. Faaliyet Alanları ile Ürün ve Hizmetlerin Belirlenmesi.....	11
2.6. Paydaş Analizi.....	13
2.7. Kuruluş İçi Analiz.....	27
2.7.1. Teşkilat Yapısı.....	27
2.7.2. İnsan Kaynakları.....	31
2.7.3. Teknolojik Düzey.....	35
2.7.4. Mali Kaynaklar.....	36
2.7.5. İstatistik Veriler.....	38
2.8. Dış Çevre Analizi (Politik, Ekonomik, Sosyal, Teknolojik, Yasal ve Çevresel Çevre Analizi-PESTLE).....	39
2.9. Güçlü ve Zayıf Yönler ile Fırsatlar ve Tehditler (GZFT) Analizi.....	40
2.10. Tespit ve İhtiyaçların Belirlenmesi.....	41
3. GELECEĞE BAKIŞ	42
3.1. Misyon.....	42
3.2. Vizyon.....	42
3.3. Temel Değerler.....	42
4. AMAÇ, HEDEF VE STRATEJİLERİN BELİRLENMESİ	43
4.1. Amaçlar.....	43
4.2. Hedefler.....	44
4.3. Performans Göstergeleri.....	44
4.4. Stratejilerin Belirlenmesi.....	46
4.5. Maliyetlendirme.....	53
5. İZLEME VE DEĞERLENDİRME	55
6. Tablo/Şekil/Grafikler/Ekler	56

1. GİRİŞ VE STRATEJİK PLANIN HAZIRLIK SÜRECİ

1.1. Strateji Geliştirme Kurulu ve Stratejik Plan Ekibi

Strateji Geliştirme Kurulu: Okul müdürünün başkanlığında, bir okul müdür yardımcısı, bir öğretmen ve okul/aile birliği başkanı ile bir yönetim kurulu üyesi olmak üzere 5 kişiden oluşan üst kuruldur.

Stratejik Plan Ekibi: Okul müdürü tarafından görevlendirilen ve üst kurul üyesi olmayan müdür yardımcısı başkanlığında, belirlenen öğretmenler ve gönüllü velilerden oluşmaktadır.

Strateji Geliştirme Kurulu ve Stratejik Plan Ekibi Tablosu

Strateji Geliştirme Kurulu Bilgileri		Stratejik Plan Ekibi Bilgileri	
Adı Soyadı	Ünvanı	Adı Soyadı	Ünvanı
İshak KATİPOĞLU	Okul Müdürü	Mehtap BAYRAKCI	Okul Müdür Yardımcısı
Mehtap BAYRAKCI	Okul Müdür Yardımcısı	Halil Selçuk HALICI	Özel Eğitim Öğretmeni
Derya YILDIZ	Okul Öncesi Öğretmeni	Esra ÖNAY	Okul Öncesi Öğretmeni
Ayşegül BAYRAKTAR	Okul/Aile Birliği Başkanı	Hülya ŞEKER	Okul Öncesi Öğretmeni
Öznur DEMİR	Okul/Aile Birliği Yönetim Kurulu Üyesi	Öznur DEMİR	Okul/Aile Birliği Yönetim Kurulu Üyesi

1.2. Planlama Süreci:

Bafra Özel Eğitim Anaokulu 2024-2028 dönemi stratejik planı hazırlama süreci Strateji Geliştirme Kurulu ve Stratejik Plan Ekibi'nin oluşturulması ile başlamıştır. Ekip tarafından oluşturulan çalışma takvimi kapsamında ilk aşamada durum analizi çalışmaları yapılmıştır. Durum analizi aşamasında, paydaşlarımızın plan sürecine aktif katılımını sağlamak üzere paydaş anketi, toplantı ve görüşmeler yapılmıştır. Durum analizinin ardından geleceğe yönelim bölümüne geçilerek Bafra Özel Eğitim Anaokulunun amaç, hedef, gösterge ve stratejileri belirlenmiştir.

2. DURUM ANALİZİ

Durum analizi, stratejik planlama sürecinin ilk adımıdır. Bafra Özel Eğitim Anaokulunun "neredeyiz?" sorusuna cevap vermektedir. Bafra Özel Eğitim Anaokulunun geleceğe yönelik amaç, hedef ve stratejiler geliştirebilmesi için öncelikle mevcut durumda hangi kaynaklara

sahip olduğunu ya da hangi yönlerinin eksik olduğunu ayrıca okulumuzun kontrolü dışındaki olumlu ya da olumsuz gelişmelerin neler olduğu bu kısımda değerlendirilmiştir. Ayrıca bu durum analizi, Bafra Özel Eğitim Anaokulunun kendisini ve çevresini daha iyi tanımasına yardımcı olacak ve stratejik planın sonraki aşamalarından daha sağlıklı sonuçlar elde etmesini sağlayacaktır.

Bafra Özel Eğitim Anaokulunun durum analizi bölümünde, aşağıdaki hususlarla ilgili analiz ve değerlendirmeler yapılmıştır;

- *Kurumsal tarihçe*
- *Uygulanmakta olan planın değerlendirilmesi*
- *Mevzuat analizi*
- *Üst politika belgelerinin analizi*
- *Faaliyet alanları ile ürün ve hizmetlerin belirlenmesi*
- *Paydaş analizi*
- *Kuruluş içi analiz*
- *Dış çevre analizi (Politik, ekonomik, sosyal, teknolojik, yasal ve çevresel analiz)*
- *Güçlü ve zayıf yönler ile fırsatlar ve tehditler (GZFT) analizi*
- *Tespit ve ihtiyaçların belirlenmesi*

2.1. Kurumsal Tarihçe

Bafra Özel Eğitim Anaokulu Okulu 03.01.2023 tarihinde özel eğitime ihtiyacı olan okul öncesi öğrencilerine eğitim vermek amacıyla kurulmuştur. Okul müdürü olarak Ersin Önal görevlendirilmiştir. Şu anki okul müdürü İshak KATIPOĞLU'dur. Bafra Özel Eğitim Anaokulu Samsun-Sinop Yolu üzerinde, Bafra merkeze 3 km uzaklıkta Çetinkaya Mahallesi'nde bulunmaktadır. Okulumuz Borsa İstanbul Şehit Erol Haspulat Yatılı Bölge Ortaokulu ile aynı binayı kullanmaktadır.

2.2. Uygulanmakta Olan Stratejik Planın Değerlendirilmesi

Uygulanmakta olan stratejik planın değerlendirilmesi sonucu hedef ve performans göstergelerinde hedeflenen sonuçlara ulaşılmıştır. Bafra Özel Eğitim Anaokulunun mevcut çevre şartları, riskler ve üst politika belgelerinden gelen sorumlulukları dikkate alındığında söz konusu hedeflerin yeni planda ihtiyaç duyulan ve süreklilik gereken kısımları yer alacaktır. Uygulanmakta olan stratejik plandaki bazı amaçların farklı açılardan iyileştirilmesi ihtiyacı bulunması sebebiyle yeni hedef ve performans göstergeleri belirlenmiştir.

2.3. Yasal Yükümlülükler ve Mevzuat Analizi

Bafra Özel Eğitim Anaokulu, Milli Eğitim Bakanlığı Özel Eğitim ve Rehberlik Hizmetleri Genel Müdürlüğüne bağlı bir özel eğitim anaokulu kurumudur. Örgün olarak hizmet vermekte olan okulumuz 1739 sayılı Millî Eğitim Temel Kanunu gereğince; Türk Millî Eğitiminin amaç ve ilkeleri doğrultusunda;

a)Öğrencilere, Atatürk ilke ve inkılâplarını benimsetme; Türkiye Cumhuriyeti Anayasası'na ve demokrasinin ilkelerine, insan hakları, çocuk hakları ve uluslararası sözleşmelere uygun olarak haklarını kullanma, başkalarının haklarına saygı duyma, görevini yapma ve sorumluluk yüklenebilen birey olma bilincini kazandırmak,

b)Öğrencilerin, millî ve evrensel kültür değerlerini tanımalarını, benimsemelerini, geliştirmelerini bu değerlere saygı duymalarını sağlamak,

c)Öğrencileri, kendilerine, ailelerine, topluma ve çevreye olumlu katkılar yapan, kendisi, ailesi ve çevresi ile barışık, başkalarıyla iyi ilişkiler kuran, iş birliği içinde çalışan, hoşgörülü ve paylaşmayı bilen, dürüst, erdemli, iyi ve mutlu yurttaşlar olarak yetiştirmek,

d)Öğrencilerin ilgi ve yeteneklerini geliştirerek onları hayata ve üst öğrenime hazırlamak,

e)Öğrencilerin becerilerini ve zihinsel çalışmalarını birleştirerek çok yönlü gelişmelerini sağlamak,

f)Öğrencilerin kendilerini geliştirmelerine, sosyal, kültürel, eğitsel, bilimsel, sportif ve sanatsal etkinliklerle millî kültürü benimsemelerine ve yaymalarına yardımcı olmak,

g)Öğrencilere, toplumun bir üyesi olarak kişisel sağlığının yanı sıra ailesinin ve toplumun sağlığını korumak için gerekli bilgi ve beceri, sağlıklı beslenme ve yaşam tarzı konularında bilimsel geçerliliği olmayan bilgiler yerine, bilimsel bilgilerle karar verme alışkanlığını kazandırmak,

h)Öğrencilere bireysel ve toplumsal sorunları tanıma ve bu sorunlara çözüm yolları arama alışkanlığı kazandırmak,

i)Öğrencileri kendilerine güvenen, sistemli düşünebilen, girişimci, teknolojiyi etkili biçimde kullanabilen, planlı çalışma alışkanlığına sahip estetik duyguları ve yaratıcılıkları gelişmiş bireyler olarak yetiştirmek,

i)Öğrencilere bilgi yüklemek yerine, bilgiye ulaşma ve bilgiyi kullanma yöntem ve

tekniklerini öğretmek,

j)Öğrencileri derslerde uygulanacak öğretim yöntem ve teknikleriyle sosyal, kültürel ve eğitsel etkinliklerle kendilerini geliştirmelerine ve gerçekleştirmelerine yardımcı olmak,

k)Öğrencileri ailesine ve topluma karşı sorumluluk duyabilen, üretken, verimli, ülkenin ekonomik ve sosyal kalkınmasına katkıda bulunabilen bireyler olarak yetiştirmek,

l)Doğayı tanıma, sevmeye ve koruma, insanın doğaya etkilerinin neler olabileceğine ve bunların sonuçlarının kendisini de etkileyebileceğine ve bir doğa dostu olarak çevreyi her durumda koruma bilincini kazandırmak,

m)Öğrencilerin kişisel ve toplumsal araç-gereci, kaynakları ve zamanı verimli kullanmalarını, okuma zevk ve alışkanlığı kazanmalarını sağlamak

n)Öğrencileri bilimsel düşünme, araştırma ve çalışma becerilerine yöneltmek,

o)Öğrencilerin, sevgi ve iletişimin desteklediği gerçek öğrenme ortamlarında düşünsel becerilerini kazanmalarına, yaratıcı güçlerini ortaya koymalarına ve kullanmalarına yardımcı olmak yasal görevimizdir.

Bafra Özel Eğitim Anaokulu olarak Türkiye Cumhuriyeti Anayasası çerçevesinde yürüttüğünüz faaliyetlere ve sunduğunuz hizmetlere dayanak teşkil eden Kanunlar, Kanun Hükmünde Kararnameler, Tüzükler, Yönetmelikler, Yönergeler, Genelgeler ve Bakanlar Kurulu Kararları:

ATAMA
MEB Norm Kadro Yönetmeliği
Millî Eğitim Bakanlığı Eğitim Kurumları Yöneticilerinin Görevlendirilmelerine Dair Yönetmelik
Öğretmen Atama ve Yer Değiştirme Yönetmeliği
ÖDÜL, SİCİL VE DİSİPLİN
657 Sayılı Devlet Memurları Kanunu
Millî Eğitim Bakanlığı Personeline Başarı, Üstün Başarı Belgesi Ve Ödül Verilmesine Dair Yönerge
Millî Eğitim Bakanlığı Disiplin Amirleri Yönetmeliği
OKUL YÖNETİMİ
Türkiye Cumhuriyeti Anayasası
573 Sayılı Özel Eğitim Hakkında Kanun Hükmünde Kararname
5018 Kamu Mali Yönetimi ve Kontrol Kanunu
3308 Sayılı Meslekî Eğitim Kanunu
4982 Sayılı Bilgi Edinme Kanunu
6245 Sayılı Harcırah Kanunu
652 Sayılı Millî Eğitim Bakanlığı Teşkilat ve Görevleri Hakkında Kanun Hükmünde Kararname
2429 Sayılı Ulusal Bayram Ve Genel Tatiller Hakkında Kanun

439 Sayılı Milli Eğitim Bakanlığına Bağlı Yüksek Ve Orta Dereceli Okullar Öğretmenleri İle İlkokul Öğretmenlerinin Haftalık Ders Saatleri İle Ek Ders Ücretleri Hakkında Kanun
1739 Sayılı Milli Eğitim Temel Kanunu
2893 Sayılı Türk Bayrağı Kanunu
Millî Eğitim Bakanlığı Okul Öncesi Eğitim ve İlköğretim Kurumları Yönetmeliği
MEB İlköğretim ve Ortaöğretim Kurumlarında Atatürk İnkılâp ve İlkelerinin Öğretim Esasları
Yönergesi
Okul - Aile Birliği Yönetmeliği
MEB Yönetici ve Öğretmenlerin Ders ve Ek Ders Saatlerine İlişkin Karar
Taşınır Mal Yönetmeliği
Ulusal ve Resmi Bayramlar ile Mahalli Kurtuluş Günleri, Atatürk Günleri ve Tarihi Günlerde Yapılacak Tören ve Kutlamalar Yönetmeliği
Ozel Eğitim Hizmetleri Yönetmeliği
Millî Eğitim Bakanlığı Rehberlik ve Psikolojik Danışma Hizmetleri Yönetmeliği
Millî Eğitim Bakanlığı Hizmet İçi Eğitim Yönetmeliği
Millî Eğitim Bakanlığı Aday Memurlarının Yetiştirilmelerine İlişkin Yönetmelik
Devlet Memurlarının Şikâyet ve Müracaatları Hakkında Yönetmelik
MEB'e Bağlı Okul ve Kurumların Tabelaları Yönetmeliği
Sabotajlara Karşı Koruma Yönetmeliği
Milli Eğitim Bakanlığı Örgün Ve Yaygın Eğitimi Destekleme Ve Yetiştirme Kursları Yönergesi
MEB Demokrasi Eğitimi ve Öğrenci Meclisleri Yönergesi
e-Okul Uygulaması Genelgesi
Milli Eğitim Bakanlığı Eğitimde Kalite Yönetim Sistemi Yönergesi
MEB İlköğretimde Yönelme Yönergesi
Beyaz Bayrak Protokolü
İlköğretim ve Ortaöğretimde Parasız Yatılı veya Burslu Öğrenci Okutma ve Bunlara Yapılacak Sosyal Yardımlara İlişkin Kanun
Eğitim Ortamlarında Şiddetin Önlenmesi ve Azaltılması Başlıklı Genelge
Bilgi ve Sistem Güvenliği Yönergesi

2.4. Üst Politika Belgeleri Analizi

Üst politika belgeleri;

- 12. Kalkınma Planı
- Cumhurbaşkanlığı 2024 Yıllık Programı
- Millî Eğitim Bakanlığı Stratejik Planı,
- Samsun Millî Eğitim Müdürlüğü Stratejik Planı,
- Bafra Millî Eğitim Müdürlüğü Stratejik Planı

Üst Politika Belgeleri Analizi Tablosu

Üst Politika Belgesi	İlgili Bölüm/Referans	Verilen Görevler/İhtiyaçlar
12.Kalkınma Planı	Eğitim	661, 662, 664 Sayılı Amaç Maddeleri ve Bunlara Bağlı Politika ile Tedbir Maddeleri
Cumhurbaşkanlığı 2024 Yıllık Programı	Eğitim	661.1, 661.4 Sayılı Politika ve Tedbir Maddeleri
Millî Eğitim	Hedef ve Strateji	Hedef 1.2, Hedef 4.1, Hedef 4.1

Bakanlığı Stratejik Planı 2024-2028	Sorumlulukları	
Samsun Millî Eğitim Müdürlüğü Stratejik Planı 2019-2023	Amaç ve Hedeflere İlişkin Mimari	Amaç 3
İlçe Millî Eğitim Müdürlüğü Stratejik Planı 2019-2023	Amaç ve Hedeflere İlişkin Mimari	Amaç 3, Amaç 5

2.5. Faaliyet Alanları ile Ürün/Hizmetlerin Belirlenmesi

Bafra Özel Eğitim Anaokulunun sunduğu temel ürün ve hizmetler aşağıdaki tabloda belirtilmiştir.

Faaliyet Alanlar/Ürün ve Hizmetler Tablosu

Faaliyet Alanı	Ürün/Hizmetler
Okul yönetim hizmetleri	<ol style="list-style-type: none"> 1. İş ve işlemleri mevzuatlarına uygun yürütme 2. Kılık-kıyafet yönetmeliğine uyma ve uyulmasını sağlama 3. Kişisel mesleki gelişimini sağlama 4. Üstlerini yaptığı işle ilgili bilgilendirme 5. Görev dağılımı 6. Okula gelen ilgilileri bilgilendirme 7. Kurul ve komisyonlara katılma 8. Çalışanlara rehberlik etme 9. Sınıflara, toplantı odalarına ve bürolara rehberlik amaçlı ziyaretlerde bulunma 10. Periyodik toplantılar yapma 11. Çalışanları karar sürecine ortak etme 12. Personelini ziyaret ederek motive etme 13. Personelin ve kendisinin gelişimini sağlama 14. Eğitimle ilgili yerel ve genel haberleri takip etme 15. Basın ve halkla ilişkiler işlemlerini yürütme 16. Bilgi edinme başvurularını cevaplandırma 17. Web sitesinin güncellenmesini sağlama 18. Okulda yapılan çalışmalarını kamuoyuyla paylaşma 19. MEBBİS ile ilgili işlemlerin yürütülmesini takip etme 20. Okulun elektronik haberleşme işlemlerini takip etme 21. Resmi yazışmaların kurallarına uygun yürütülmesini sağlama 22. Gelen-giden evrak işlemlerini yürütme 23. Arşiv işlemlerini yürütme 24. Mesai saatlerini uygulama 25. Zamanlı işleri takip etme
Strateji geliştirme	<ol style="list-style-type: none"> 1. Okulun stratejik planının hazırlanmasını sağlama 2. Stratejik planının uygulanmasını takip etme 3. Kurumsal projeleri takip etme 4. Zümrelerde ya da birimlerde yapılmak istenilen araştırma taleplerini değerlendirme 5. TKY sürecini yürütme 6. Zümrelerde ya da birimlerde uygulanan proje raporlarını değerlendirme 7. İyi örneklerin değerlendirilerek yaygınlaştırılması için projelendirme 8. Proje, TKY ve OGYE konularında bilgilendirme çalışmaları yürütme 9. Bölüm ve birimler arasındaki koordinasyonu sağlama

	<p>10.Eđitim alıřmalarındaki projeleri yrtme 11.İstatistikı bilgilerin toplanmasını sađlama 12.İstatistikı bilgileri analiz ederek deđerlendirme 13.Briefing dosyasını hazırlamak ve gncel tutulmasını sađlama</p>
Eđitim ođretim hizmetlerinin ynetimi	<p>1.Okuldaki eđitimin dzenli yrtlmesini sađlama 2.Ders dıřı eđitim alıřmalarının yapılmasını sađlama 3.Okuma alışkanlıđının geliřtirilmesi ve yaygınlařtırılması iin tedbirler alma 4.İle Milli Eđitim Mdrlđnden gelen sađlık, beslenme, evre, trafik vb. hizmetlerle ilgili eđitici programları uygulama 5.đrencilerin z gvenini, bařarılarını, topluma deđer katma ve retme becerilerini geliřtirici alıřmalar yapma 6.đrencilerin zararlı alışkanlıklardan uzak tutulması iin tedbirler alma 7.Okulun zaman izelgesini hazırlama 8.đrencileri tehdit ve tehlikelere karřı koruyucu, bilinlendirici alıřmalar yapma 9.đrenci bařarısını artırmaya ynelik alıřmalar yapma 10.Okuldaki ođretim ortamlarının etkin kullanımının takibini yapma 11.đretim tekniklerindeki geliřmeleri takip ederek ođrenci-veli ve ođretmenleri bilgilendirme 12.lme ve deđerlendirme tekniklerindeki geliřmeleri takip ederek paydařları bilgilendirme 13.Okuma alışkanlıđını artırmaya ynelik alıřmalar yapma 14.đrencilerin evre duyarlılıđını artırıcı faaliyetlerin dzenlenmesini sađlama 15.Yerel, ulusal, uluslararası yarıřmalara katılma 16.Tm alıřanlara ve ođrencilere tasarruf bilinci kazandırma 17.Belirli gn ve haftalarla ilgili alıřma yapma 18.Gezilerle ilgili iřlemleri yrtme 19.Kltrel yarıřmalarla ilgili iřlemleri yrtme 20.Tren programı hazırlama ve uygulama 21.Eser inceleme iř ve iřlemlerini yrtme</p>
Eđitim ođretim hizmetlerinin ynetimi	<p>22.eřitli spor branřlarına ynelik alıřmalar dzenleme 23.Sosyal-sportif alıřmalara katılma 24.Millı bayram ve mahallı gnlerle ilgili trenlere katılma 25.đrenci kayıt ve nakil iřlemlerinin yrtlmesi takip etme 26.đrencilerin sađlık iřlerini yrtme 27.Okul ođrenci kontenjanları iřlemlerinin takibini yapma</p>
Maddi kaynakların ynetimi	<p>1.Kurumun btesini Okul Aile Birliđi ile hazırlama 2.Okulun hizmet alımıyla ilgili iřlemlerini yrtme 3.denek talep ve takip iřlerini yrtme 4.Satın alma iřlemlerini yrtme 5.Personelin SGK iřlemlerini yrtme ve primlerinin denmesini sađlama 6.Aile ve ocuk bildirimlerinin alınmasını sađlama 7.Onarım iřlemlerinin yapılmasını sađlama 8.Okul ve kurum binalarının tabii afetlere karřı gerekli tedbirlerinin alınmasını sađlama 9.Okul eđitim ortamlarının iyileřtirilmesini takip etme 10.Tesis ve ara-gerelerinin periyodik bakımının yapılmasını sađlama 11.Okulun fizikı kapasitelerinin aktif kullanımını sađlama 12.Okulun teknik kontrollerini yaptırma 13.Okulun ısıtma, sođutma ve havalandırma tesisatlarının periyodik bakımlarını yaptırma 14.Okulun teknik ve teknolojik donanımını sađlama 15.Ulařım ve haberleřme iřlerini yrtme</p>

İnsan kaynakları yönetimi	<ol style="list-style-type: none"> 1.Derece, kademe, terfi ve intibak işlemlerinin takip edilmesini sağlama 2.Personelin izin işlemlerinin yürütülmesini sağlama 3.Personelin emeklilik işlemlerinin yürütülmesini sağlama 4.Özlük dosyasının tutulmasını sağlama 5.MEBBİS'te personel bilgilerinin güncel olmasını sağlama 6.Sendika işlemlerinin yürütülmesini sağlama 7. Personelin temel ve hazırlayıcı eğitim almalarını sağlama 8.Askerlikle ilgili işlemleri yürütme 9.Personelin sağlık işlemlerini yürütme 10.Öğretmen kimlik kartları başvurularını sağlama 11.Her türlü görevlendirme işlemlerini yürütme 12.Personelin başlama/ayrılma işlemlerini yürütme 13.Ders ücreti karşılığı görevlendirme işlemlerini takip etme 14.Okulun personel ve öğretmen dağılımını sağlama 15.Personelin maaş, ek ders, yolluk vs. işlemlerini yürütme 16.Hizmet içi eğitim ihtiyaçlarını belirleme 17.Personelin hizmet içi eğitim yoluyla eğitilmesini sağlama 18.Öğretmen kimlik kartları başvurularını sağlama 19.Belirli Gün ve Haftalar programlarını yürütme
İnceleme-denetim hizmetleri	<ol style="list-style-type: none"> 1.Okul içindeki şikâyetlerin değerlendirilmesini sağlama 2.Ön inceleme işlemlerinin yürütülmesini takip etme 3.Görevden uzaklaştırma işlemlerini takip etme 4.Geçirilen teftiş ve denetim sonuçlarını inceleme ve değerlendirme
Özel eğitim ve rehberlik hizmetleri	<ol style="list-style-type: none"> 1.Okuldaki rehberlik faaliyetlerini planlama 2.Rehberlik ve psikolojik danışma hizmetleri yürütme komisyonunun çalışmasını sağlama 3.Rehberlik psikolojik danışma hizmetleri yıllık çalışma planı ve yılsonu çalışma raporunu RAM'a gönderme, ilgili modüle girişini sağlama 4.Engelli bireyler için fiziksel düzenlemeler yapılmasını sağlama 5.Ev ziyaretlerinin düzenlenerek öğrencinin evde gözlemleyerek değerlendirilmesi 6.Öğrencilerin performansları doğrultusunda gelişim takibinin yapılma
Sivil savunma	<ol style="list-style-type: none"> 1.Sivil savunma tedbirleri alma 2.Sivil savunma planının ve tatbikatlarının yapılmasını sağlama 3.Plandaki görev dağılımını yapma, ilgililere tebliğ etme 4.Okul ve kurumların elektrik tesisatının periyodik bakımını yaptırma 5.Okulun sabotaj ve afetlere karşı hazır olmasını sağlama

2.6. Paydaş Analizi

İç paydaşlar olarak Bafra Özel Eğitim Anaokulunda gerçekleşen her faaliyetten doğrudan etkilenen veya bir faaliyeti iletme/yavaşlatma etkisine sahip olan okul müdürü, müdür yardımcıları, öğretmenler, öğrenciler, okul aile birliği üyeleri dikkate alınmıştır. Dış paydaşlar olarak Bafra Özel Eğitim Anaokulunun bir parçası olmayan ancak okulda gerçekleşen her faaliyetten dolayı olarak etkilenen, veliler, il ve ilçe millî eğitim müdürlükleri, kamu kurum ve kuruluşları, muhtarlar, sivil toplum ve özel sektör kuruluşları dikkate alınmıştır.

İÇ PAYDAŞLAR	DIŞ PAYDAŞLAR
Okul Müdürü	Kaymakam
Müdür Yardımcısı	İlçe Milli Eğitim Müdürlüğü
Öğretmenler	Muhtar
Öğrenciler	Sivil Toplum Kuruluşları
Okul Aile Birliği	Özel Sektör Kuruluşları
	Veliler

Paydaş Sınıflandırma Matrisi

PAYDAŞLAR	Çalışanlar, Birimler	Temel ortak	Stratejik ortak	Tedarikçi	Müşteri, hedef kitle
Millî Eğitim Bakanlığı		X		X	
Özel Eğitim ve Rehberlik Hizmetleri Genel Müdürlüğü		X		X	
Samsun Valiliği		X			
Samsun İl Milli Eğitim Müdürlüğü		X	X		
Bafra Belediyesi				X	
Bafra Kaymakamlığı		X	X	X	
Bafra İlçe Milli Eğitim Müdürlüğü		X	X	X	
Okul Müdürü	X	X	X	X	
Müdür Yardımcısı	X	X	X	X	
Öğretmenler	X	X	X	X	
Öğrenciler					X
Veliler			X	X	X
Okul Aile Birliği			X	X	
Okul Servis Firmaları				0	
Kırtasiyeler				0	
Mahalle Muhtarı				0	

X : Tamamı 0 : Bir kısmı

Paydaşlar Bafra Özel Eğitim Anaokulu Müdürlüğü Ana Faaliyet Alanları ve hizmetlerinden etkilenme durumları dikkate alınarak önceliklendirilmiştir. Paydaşların değerlendirilmesinde, Bafra Özel Eğitim Anaokulu Müdürlüğü Ana Faaliyet Alanları ve hizmetlerinden hangileri ile ilgili oldukları, paydaşların müdürlüğümüzden olan beklentileri dikkate alınmıştır. Paydaşların görüşlerinin alınarak stratejik plana yansıtılması amaçlanmıştır.

Paydaş Önceliklendirme Matrisi

Paydaş	İç Paydaş	Dış Paydaş	Yararlanıcı (Müşteri)	Neden Paydaş?	Önceliği
MEB		X		Bağlı olduğumuz merkezi idare olduğu içindir.	1
Öğrenciler			X	Hizmetlerimizden yaralandıkları içindir.	1
Özel İdare		X		Tedarikçi mahalli idare	1
STK		0		Amaç ve hedeflerimize ulaşmak iş birliği yapacağımız kurumlar.	2
Vali ve Kaymakamlık		X		Kurumumuzun üstü konumunda olup, hesap verilecek mercidir.	1
İl ve İlçe Milli Eğitim Müdürlüğü		X		Müdürlüğüne bağlı okul ve kurumları belli bir plan dâhilinde yönetmek ve denetlemek, inceleme ve soruşturma işlerini yürütmek.	1
Okul aile birlikleri	X			Okulun eğitim öğretim ortamları ve imkânlarının zenginleştirilmesi için çalışır.	1
Belediye		X		Çevre düzenlemesi altyapıyı hazırlar.	2
İlçe Sağlık Müdürlüğü		X		Sağlık taramaları yapar ve koruyucu sağlık önlemleri alır.	2
Sendikalar		0		Personel örgütlenmesi yapar.	2
Vakıflar		0		Okul öncesi ve yaygın eğitim çalışmalarında destek sunar.	2
Muhtarlık		X		Halk ile iletişimi gerçekleştirir.	2
Sivil Savunma İl Müdürlüğü		X		Sivil savunma hizmetleri yürütür.	2

X : Tamamı 0 : Bir kısmı

Yararlanıcı Ürün/Hizmet Matrisi

Yararlanıcı (Müşteri)	Personel işleri	Rehberlik ve Yönlendirme.	Öğrenci başarısının değerlendirilmesi	Öğrenci kayıt, kabul ve devam işleri	Öğrencilere Ücretsiz Ders Kitabı Dağıtımı	Sportif Faaliyetler	Sosyal ve Kültürel Faaliyetler	Öğrenci davranışlarının değerlendirilmesi	Öğrenci sağlığı ve güvenliği	Öğrenci Servisleri	Eğitim-Öğretimi ve Yönetimi Geliştirme Çalışmaları	Fiziki Nitelik Geliştirme Çalışmaları	Okul çevre ilişkileri
Milli Eğitim Bakanlığı	X	X	X	X	X						X	X	
Valilik	X										X	X	X
İl Milli Eğitim Müdürlüğü	X	X		X	X	X	X		X		X	X	

Kaymakamlık	X				X		X				X	X	
İlçe Milli Eğitim Müdürlüğü	X	X	X	X	X	X	X	X	X	X	X	X	X
Yöneticilerimiz	X	X	X	X	X	X	X	X	X	X	X	X	X
Öğretmenler	X	X	X		X	X	X	X	X	X	X		X
Öğrenciler		X			X	X	X		X	X			X
Okul aile birlikleri												X	X
Belediye						X	X					X	X
İlçe Sağlık Müdürlüğü									X				
Eğitim Sendikaları	0										0		0
Vakıflar												0	0
Muhtarlıklar												X	0
Tarım İlçe Müdürlüğü									0			0	0
Sivil Savunma İl Müdürlüğü									0			0	
Medya		0									0	0	0

X : Tamamı 0 : Bir kısmı

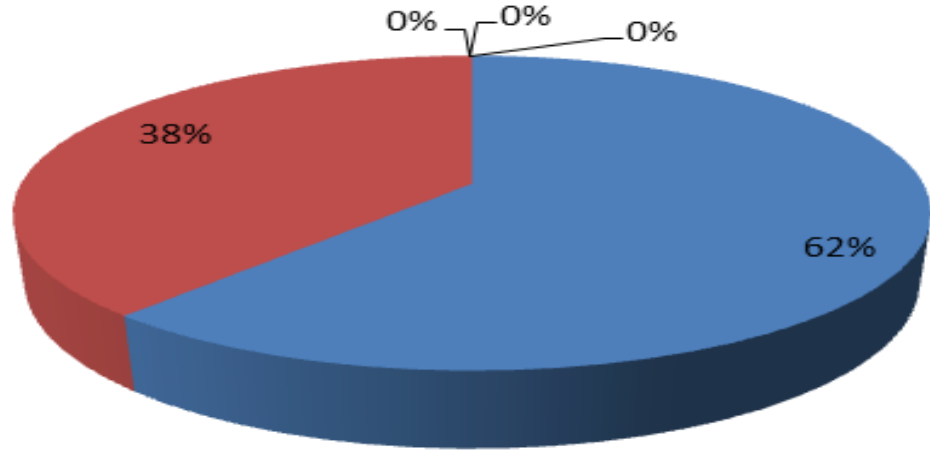
Bu doğrultuda ilk olarak Bafra Özel Eğitim Anaokulu Müdürlüğü Stratejik Plan Üst Kurulu yaptığı toplantıda, paydaş görüşlerinin bir plan dahilinde mülakat ve anket, toplantılarla elde edilmesi kararlaştırılmıştır. Paydaş analizi; anket uygulaması, mülakat, toplantı gibi farklı şekillerde gerçekleştirilmiştir. Bafra Özel Eğitim Anaokulu temel paydaşları öğrenci, veli ve öğretmen olmakla birlikte eğitimin dışsal etkisi nedeniyle okul çevresinde etkileşim içinde olunan geniş bir paydaş kitlesi bulunmaktadır. Bafra Özel Eğitim Anaokulunun en önemli paydaşları arasında yer alan öğretmenlerimize, öğrenci ve velilerimize yönelik olarak anket uygulanmıştır. 5'li Likert Ölçeğine göre hazırlanmış olan anketlerde öğretmenler için toplam 17, öğrenciler için toplam 12, veliler için ise yine 19 soruya yer verilmiştir. Değerlendirme yapılırken "Katılıyorum", "Tamamen Katılıyorum", "Kararsızım", "Katılmıyorum" ve "Tamamen Katılmıyorum" maddeleri değerlendirilmiştir. Paydaşlarımıza uygulamış olduğumuz anket çalışması verileri SPSS programına yüklenmiş olup, sonuçlar aşağıdaki gibi yorumlanmıştır. Katılımcılık stratejik planlamanın temel unsurlarından biridir. Kurumlar içi etkileşimde tarafların görüşlerinin alınması, yararlanıcıların ihtiyaçlarına cevap verecek nitelikte sürdürülebilir politikalar geliştirilebilmesi, tarafların hazırlanan stratejik planı ve buna bağlı olarak gerçekleştirilecek faaliyet ve projeleri sahiplenmesi ve kurumun kendini içerden ve dışarıdan nasıl değerlendirildiğine ilişkin bilgi alabilmesi açısından büyük önem taşımaktadır. Paydaş analizi bu bağlamda planlama sürecinde katılımıcılığın sağlandığı ve taraflara ulaşılarak görüşlerinin alındığı önemli bir aşamadır. Bafra Özel Eğitim Anaokulu paydaş analizi çalışmaları kapsamında stratejik temel hedefler doğrultusunda paydaş listesi hazırlanmıştır. Söz konusu listenin hazırlanmasında

kurumun mevzuatı ve teşkilat şemasından faydalanılmıştır. Görüş ve önerilerinin alınması gerektiği düşünülen nihai paydaş listesi oluşturulmuştur. Önceliği alınan paydaşların özelliğine göre görüş alma yöntemi zamanlaması görüş alacak ve raporlayacak kişilerin belirlenmesi ile ölçme araçlarının geliştirilmesi aşamaları tamamlanmıştır. Anket hazırlama sürecinde temalara göre aldığımız hedef ve amaçlara göre anketten yararlanılmıştır. Söz konusu anketler ailelere ve öğretmenlere uygulanacak şekilde düzenlenmiştir. Paydaş analizi sürecinde anket uygulaması toplantı sonuçları değerlendirilerek elde edilen görüş ve öneriler sorun alanları kurum içi analizleri hedef ve tedbirlere yansıtılmıştır. Analiz sonuçlarına ilişkin detaylı bilgilere hazırlanan paydaş analizi ve durum analizi raporlarında yer verilmiştir. Okulumuz orta düzey zihinsel yetersizliğe sahip ve orta düzey otizm spektrum bozukluğuna sahip öğrencilerden oluşmaktadır. Bu yüzden öğrencilerimize (13) anket uygulayamadık. Anketi görüşme şeklinde yaptık. Öğretmen (8) ve Veli (26) adet anket formu doldurulmuş olup değerlendirmeler bu verilere uygun yapıldı. Öğretmen anket sonuçlarının genellikle olumlu olması okul kültürümüzün yerleşmesi açısından önemliydi. Kurumdaki tüm duyuruların zamanında iletilmesi, okulumuzda alınan kararların çalışanların katılımıyla alınması, Her türlü ödüllendirmede adil olma, tarafsızlık ve objektifliğin esas alınması ve Kendini okulun değerli bir üyesi olarak görmesi gibi yüksek katılım alan maddeler olup kurum kültürümüz oluştuğunu ifade edebiliriz. Okulu, teknik araç ve gereç yönünden yeterli donanıma sahip olduğu ve geliştirilmesinin gerekliliği ile Okulda çalışanlara yönelik sosyal ve kültürel faaliyetler düzenlemeye daha ağırlık vermemiz gerektiğini fark ettik. Velilerimizin ihtiyaç duyduğunda okul çalışanlarıyla rahatlıkla görüşebilmesi, öğretmenlerin yeniliğe açık olarak derslerin işlenmesi ve çeşitli yöntemler kullanmaları, güvenlik önlemlerinin alınması, istek ve şikâyetlerinin dikkate alınması gibi konularda olumlu dönütlerinin olması okulumuz açısından olumlu karşılanmıştır. Bununla beraber E-okul Veli Bilgilendirme Sistemi ile internet sayfasının düzenli olarak takibi ile çeşitli okul donanımlarının artırılması gibi ifadelerini olumluya çevirme yönünde hedef olarak almamız gerekmektedir.

Öğrenci Anket (Görüşme şeklinde) Sonucu

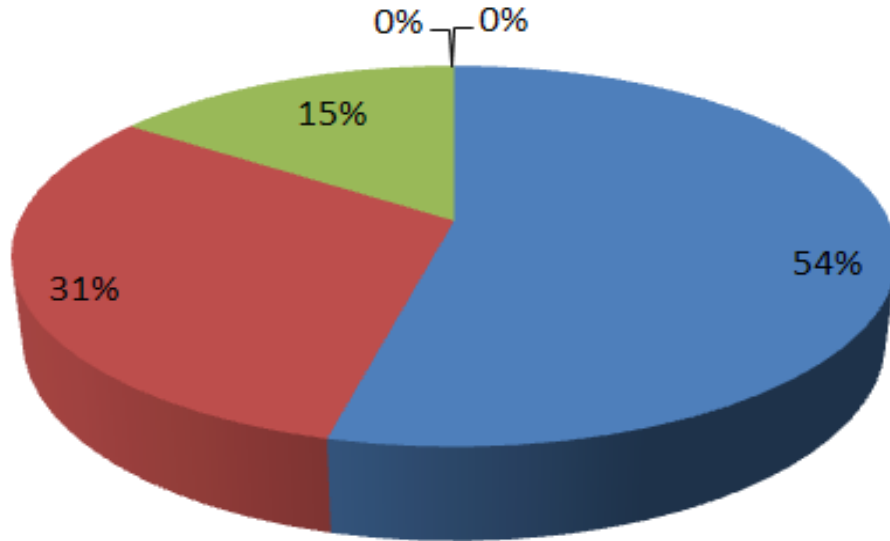
Anketteki bazı maddelerin incelenmesi:

■ Kesinlikle Katılıyorum ■ Katılıyorum ■ Kararsızım
■ Kesinlikle Katılmıyorum ■ Katılmıyorum



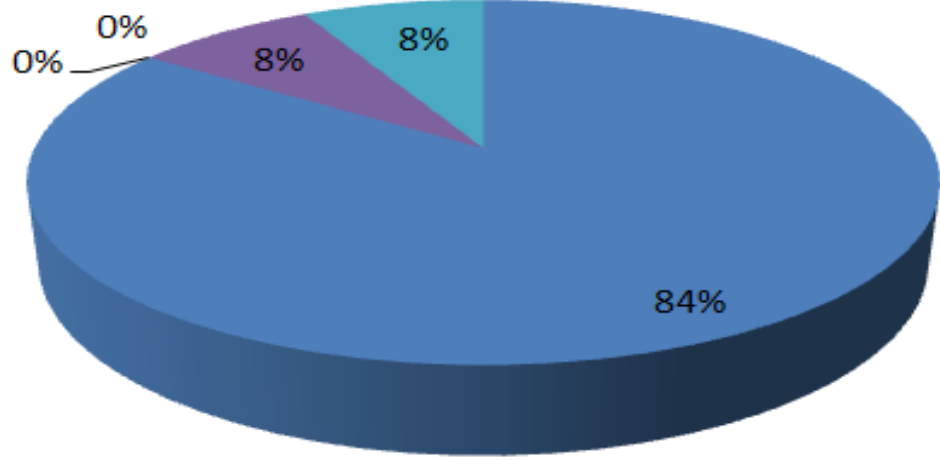
Madde-1 "Okulumu seviyorum." sorusuna öğrencilerin % 62'si kesinlikle katılıyorum, % 38'i katılıyorum yönünde görüş belirtmişlerdir.

■ Kesinlikle Katılıyorum ■ Katılıyorum ■ Kararsızım
■ Kesinlikle Katılmıyorum ■ Katılmıyorum



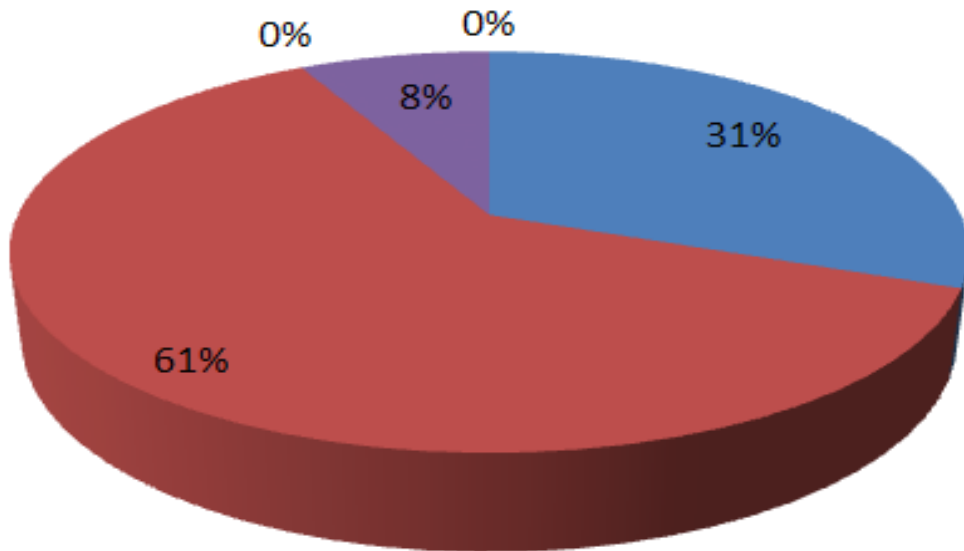
Madde-2 "Okulumda kendimi güvende hissediyorum." sorusuna öğrencilerin % 54'ü kesinlikle katılıyorum, % 31'i katılıyorum, % 15'i kararsızım yönünde görüş belirtmişlerdir.

■ Kesinlikle Katılıyorum ■ Katılıyorum ■ Kararsızım
■ Kesinlikle Katılmıyorum ■ Katılmıyorum



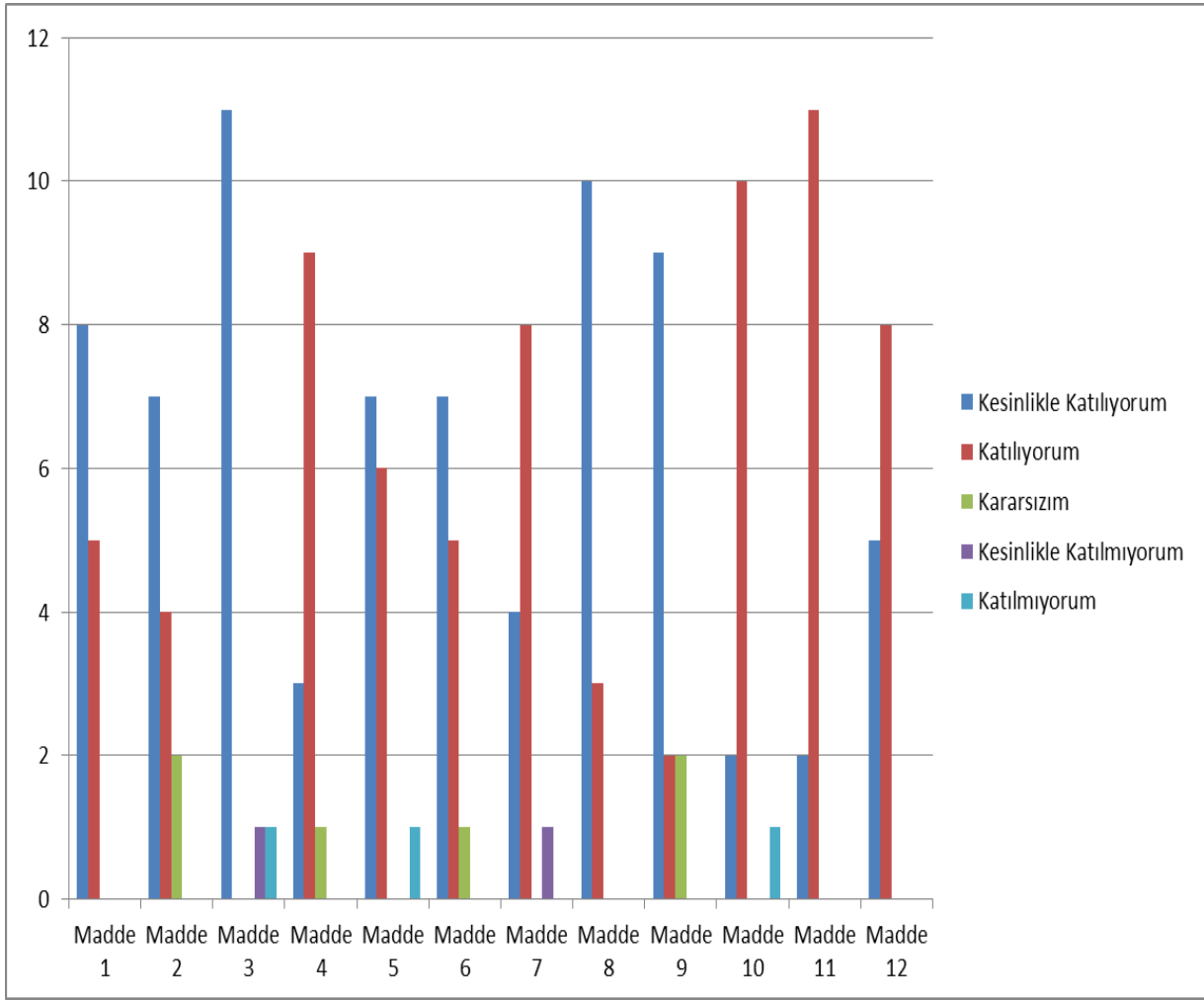
Madde-3 "Okulumun içi ve bahçesi temizdir." sorusuna öğrencilerin % 84'ü kesinlikle katılıyorum, % 8'i kesinlikle katılmıyorum, % 8'i katılmıyorum yönünde görüş belirtmişlerdir.

■ Kesinlikle Katılıyorum ■ Katılıyorum ■ Kararsızım
■ Kesinlikle Katılmıyorum ■ Katılmıyorum



Madde-7 "Öğretmenim derse katılmamı sağlar." sorusuna öğrencilerin % 31'i kesinlikle katılıyorum, % 61'i katılıyorum, , % 8'i kesinlikle katılmıyorum yönünde görüş belirtmişlerdir.

Öğrenci Anket (Görüşme şeklinde) Sonucu



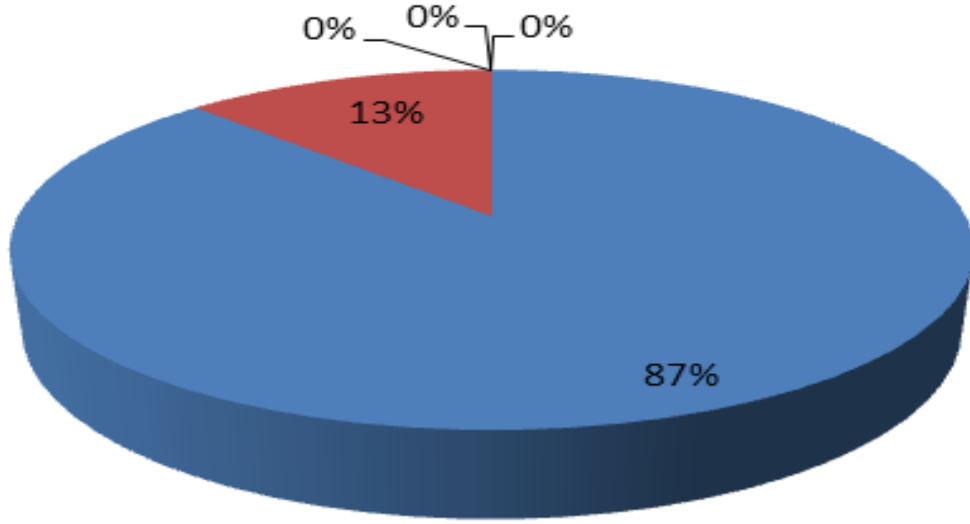
Öğrenci Anket (Görüşme şeklinde) Sonucu

NO	ANAOKULU ÖĞRENCİLERİ İÇİN KONU BAŞLIKLARI	Kesinlikle Katılıyorum	Katılıyorum	Kararsızım	Kesinlikle Katılmıyorum	Katılmıyorum
02-	Okulumda kendimi güvende hissediyorum.	7	4	2	0	0
03-	Okulumun içi ve bahçesi temizdir.	11	0	0	1	1
04-	Öğretmenim adildir.	3	9	1	0	0
05-	Öğretmenim benimle ilgileniyor.	7	6	0	0	1
06-	Yardıma ihtiyacım olursa öğretmenim bana yardım eder.	7	5	1	0	0
07-	Öğretmenim derse katılmamı sağlar.	4	8	0	1	0
08-	Öğretmenim dersleri farklı araçlar kullanarak anlatır.	10	3	0	0	0
09-	Okul kantininde yeterli ve sağlıklı yiyecekler var.	9	2	2	0	0
10-	Okulda ders dışı eğlenceli etkinlikler var.	2	10	0	0	1
11-	Teneffüslerde ihtiyaçlarımı giderebiliyorum.	2	11	0	0	0
12-	Öğretmenim her gün beni çok çalıştırıyor.	5	8	0	0	0

Öğretmen Anket Sonucu

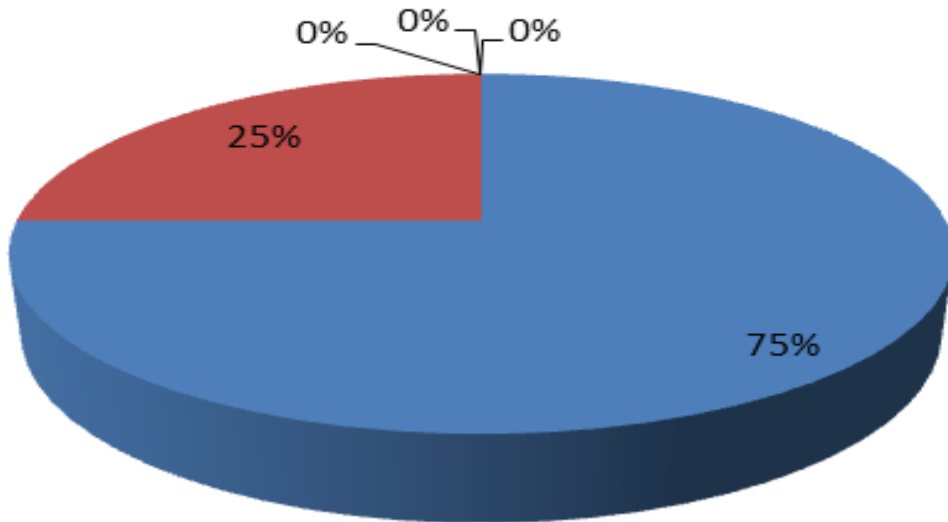
Anketteki bazı maddelerin incelenmesi:

- Kesinlikle Katılıyorum ■ Katılıyorum ■ Kararsızım
■ Kesinlikle Katılmıyorum ■ Katılmıyorum



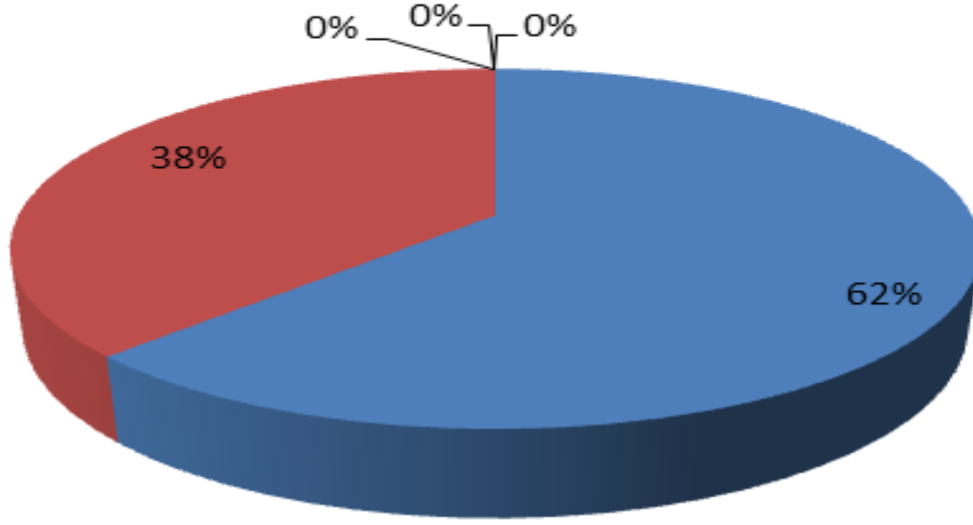
Madde-1 “Okulun misyonu ve vizyonunu tam olarak anlıyorum.” sorusuna öğretmenlerin % 87’si kesinlikle katılıyorum, % 13’ü katılıyorum yönünde görüş belirtmişlerdir.

- Kesinlikle Katılıyorum ■ Katılıyorum ■ Kararsızım
■ Kesinlikle Katılmıyorum ■ Katılmıyorum



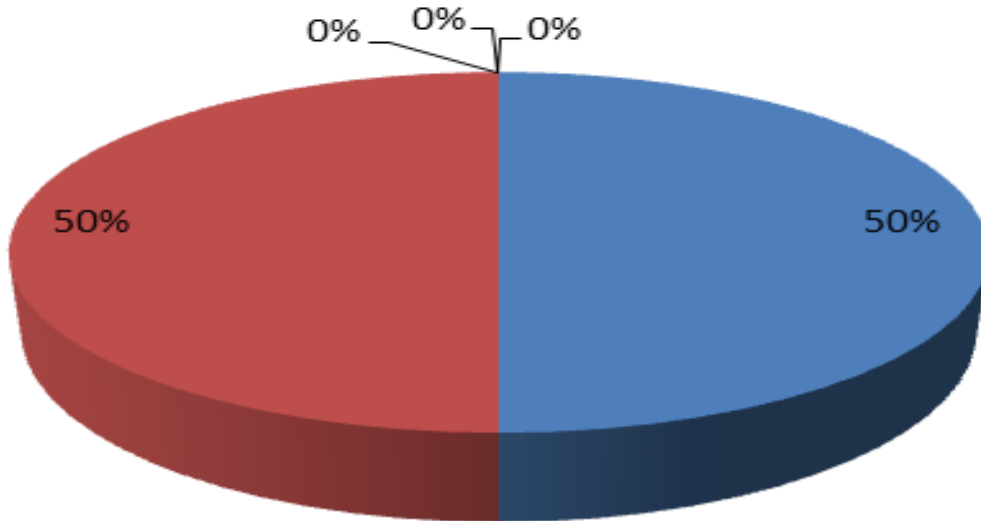
Madde-2 “Okulda eğitim ve yönetim kalitesi sürekli olarak gelişiyor.” sorusuna öğretmenlerin % 75’i kesinlikle katılıyorum, % 25’i katılıyorum yönünde görüş belirtmişlerdir.

■ Kesinlikle Katılıyorum ■ Katılıyorum ■ Kararsızım
■ Kesinlikle Katılmıyorum ■ Katılmıyorum



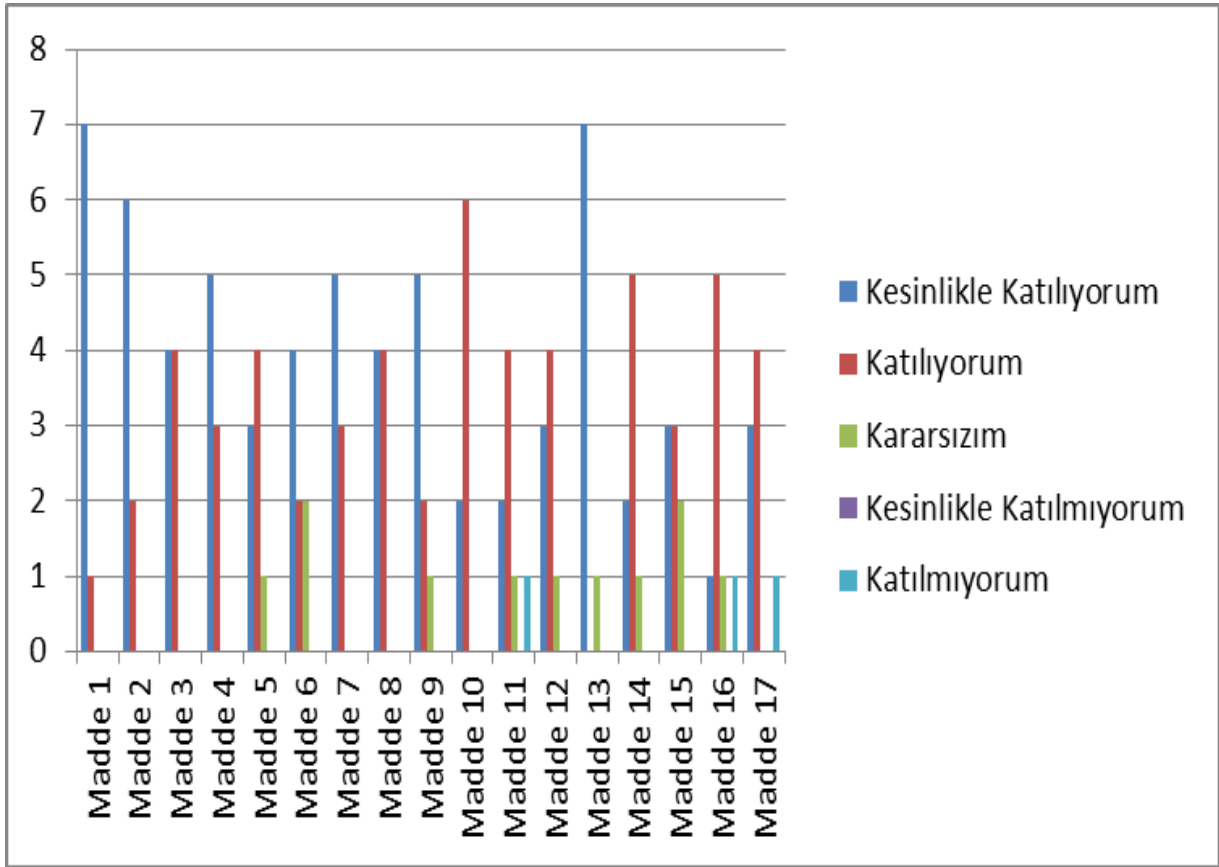
Madde-7 “Okul yönetimimiz öğretmenleri etkin bir şekilde yönlendirir.” sorusuna öğretmenlerin % 62’si kesinlikle katılıyorum, % 38’i katılıyorum yönünde görüş belirtmişlerdir.

■ Kesinlikle Katılıyorum ■ Katılıyorum ■ Kararsızım
■ Kesinlikle Katılmıyorum ■ Katılmıyorum



Madde-8 “Okulumuz, öğrencilerin öğrenme ilgisini uyandıracak bir öğrenme ortamı oluşturmuştur.” sorusuna öğretmenlerin % 50’si kesinlikle katılıyorum, % 50’si katılıyorum yönünde görüş belirtmişlerdir.

Öğretmen Anket Sonucu



Öğretmen Anket Sonucu

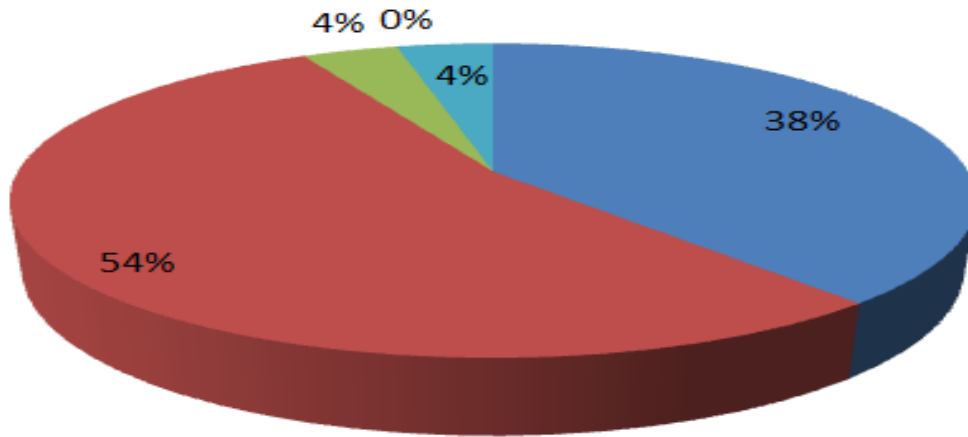
NO	ÖĞRETMENLER İÇİN KONU BAŞLIKLARI	Kesinlikle Katılıyorum	Katılıyorum	Kararsızım	Kesinlikle Katılmıyorum	
					Katılmıyorum	Katılmıyorum
01-	Okulun misyonu ve vizyonunu tam olarak anlıyorum.	7	1	0	0	0
02-	Okulda eğitim ve yönetim kalitesi sürekli olarak gelişiyor.	6	2	0	0	0
03-	Okul temiz ve hijyeniktir.	4	4	0	0	0
04-	Okul, öğrencilerin ve personelin güvenliğini sağlamak için uygun güvenlik önlemleri alır.	5	3	0	0	0
05-	Okul, yeni kabul edilen öğrencilere uygun desteği sağlar.	3	4	1	0	0
06-	Okulumuz mesleki yeterliliğimi geliştirmek için eğitim fırsatları sunuyor.	4	2	2	0	0
07-	Okul yönetimimiz öğretmenleri etkin bir şekilde yönlendirir.	5	3	0	0	0
08-	Okulumuz, öğrencilerin öğrenme ilgisini uyandıracak bir öğrenme ortamı oluşturmuştur.	4	4	0	0	0
09-	Etkili bir öğretmen olmak için ihtiyaç duyduğum kaynaklara erişimim var.	5	2	1	0	0
10-	Bana sunulan kaynakları kullanmak için gerekli eğitime sahibim.	2	6	0	0	0
11-	Okulumuzun, farklı ihtiyaçları olan öğrencileri desteklemek için etkin bir politikası vardır.	2	4	1	0	1

12-	Okulumuz müfredat uygulamasını etkin bir şekilde izler.	3	4	1	0	0
13-	Okulumuz, velilere uygun etkinlikler düzenlemektedir.	7	0	1	0	0
14-	Diğer öğretmenlerle iş birliği yaparım.	2	5	1	0	0
15-	Okul personeli arasında dostane bir ilişki sürdürülür.	3	3	2	0	0
16-	Takım ruhumuz ve moralimiz yüksek.	1	5	1	0	1
17-	Okulumuza aidiyet hissediyorum.	3	4	0	0	1

Veli Anket Sonucu

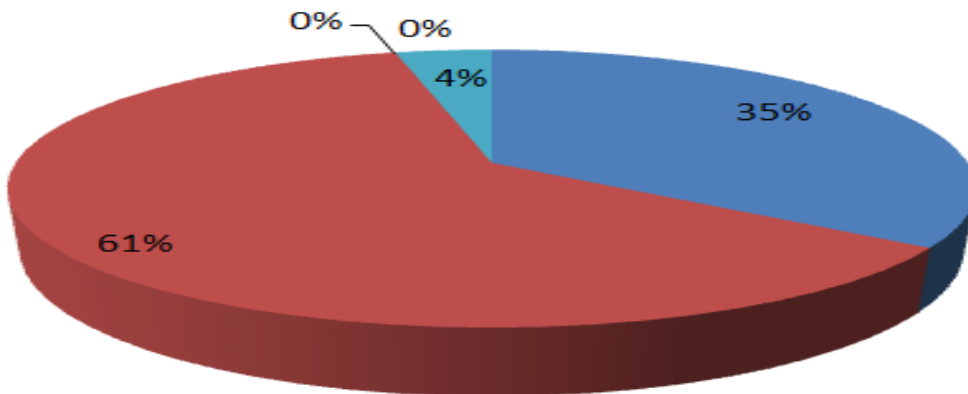
Anketteki bazı maddelerin incelenmesi:

■ Kesinlikle Katılıyorum ■ Katılıyorum ■ Kararsızım
 ■ Kesinlikle Katılmıyorum ■ Katılmıyorum



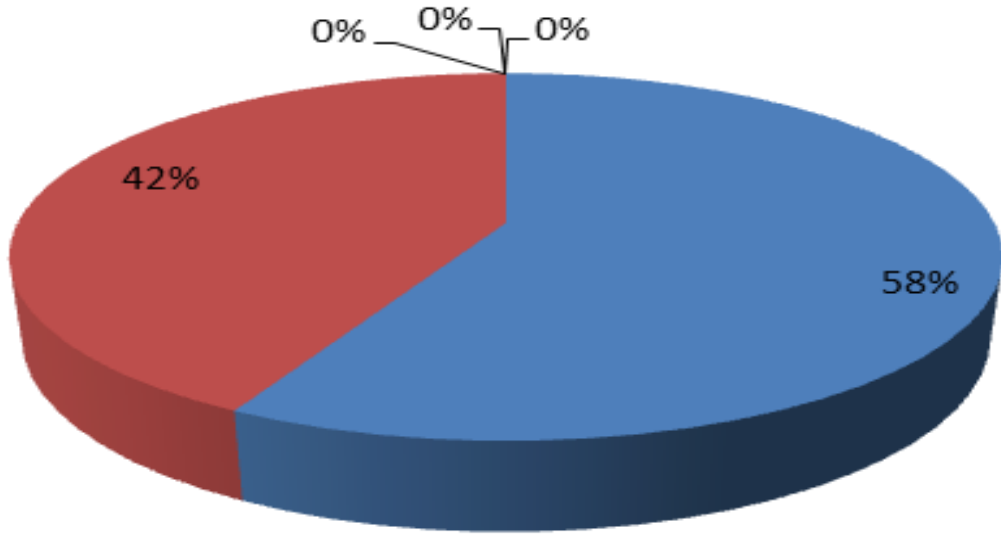
Madde-9 “Okul, çocuğumun öğrenme performansı ve gelişimi hakkında beni iyi bilgilendiriyor.” sorusuna velilerin % 38’i kesinlikle katılıyorum, % 54’ü katılıyorum, % 4’ü kararsızım, % 4’ü katılmıyorum yönünde görüş belirtmişlerdir.

■ Kesinlikle Katılıyorum ■ Katılıyorum ■ Kararsızım
 ■ Kesinlikle Katılmıyorum ■ Katılmıyorum



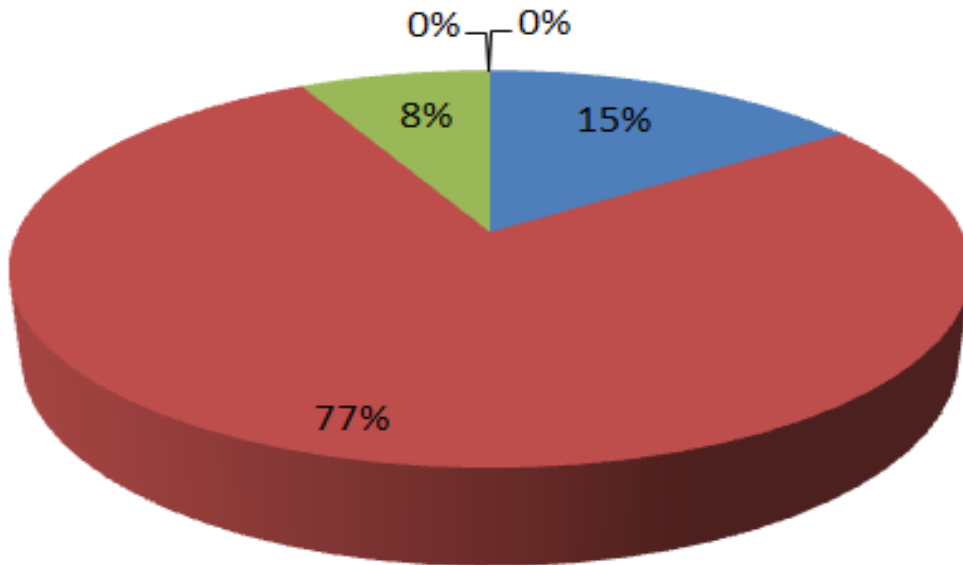
Madde-11 “Öğretmenlerin benimle iletişim kurma yöntemlerinden memnunum.” sorusuna velilerin % 35’i kesinlikle katılıyorum, % 61’i katılıyorum, % 4’ü katılmıyorum yönünde görüş belirtmişlerdir.

■ Kesinlikle Katılıyorum ■ Katılıyorum ■ Kararsızım
■ Kesinlikle Katılmıyorum ■ Katılmıyorum



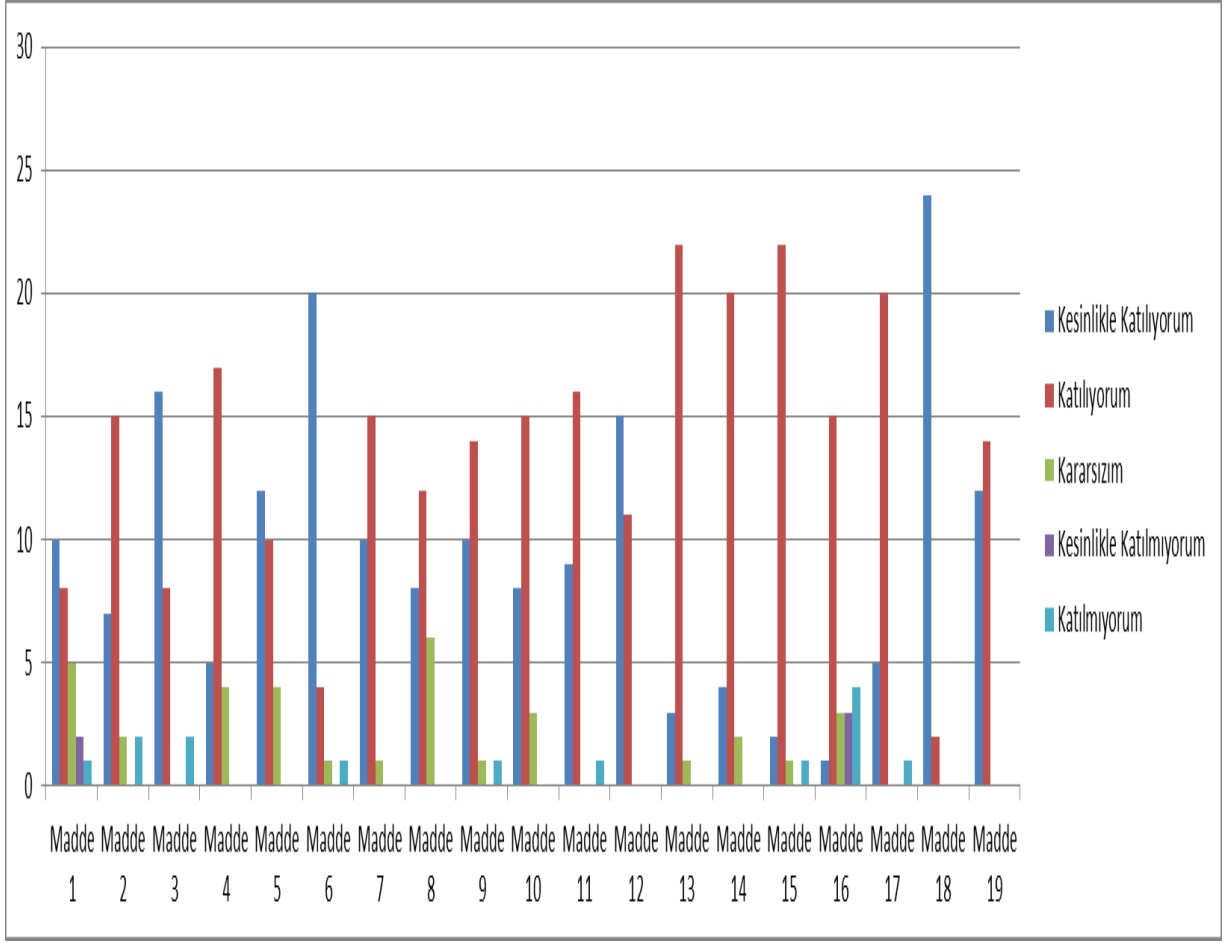
Madde-12 "Herhangi bir problem durumunda müdür endişelerime cevap veriyor." sorusuna velilerin % 58'i kesinlikle katılıyorum, % 42'si katılıyorum yönünde görüş belirtmişlerdir.

■ Kesinlikle Katılıyorum ■ Katılıyorum ■ Kararsızım
■ Kesinlikle Katılmıyorum ■ Katılmıyorum



Madde-14 "Okul, çocukların gelişimini desteklemek için velilerle iyi bir ilişki kurar." sorusuna velilerin % 15'i kesinlikle katılıyorum, % 77'si katılıyorum, % 8'i kararsızım yönünde görüş belirtmişlerdir.

Veli Anket Sonucu



Veli Anket Sonucu

NO	VELİLER İÇİN KONU BAŞLIKLARI	KATILIM DURUMLARI				
		Kesinlikle Katılıyorum	Katılıyorum	Kararsızım	Kesinlikle Katılmıyorum	Katılmıyorum
01-	Okulun misyonu ve vizyonunu tam olarak anlıyorum.	10	8	5	2	1
02-	Okulda eğitim ve yönetim kalitesi sürekli olarak gelişiyor.	7	15	2	0	2
03-	Okul temiz ve hijyeniktir.	16	8	0	0	2
04-	Okul, öğrencilerin ve personelin güvenliğini sağlamak için uygun güvenlik önlemleri alır.	5	17	4	0	0
05-	Okul, yeni kabul edilen öğrencilere uygun desteği sağlar.	12	10	4	0	0
06-	Okul çocuğumun öğrenme ilgisini güçlendiriyor.	20	4	1	0	1
07-	Okul çocuğumun ahlaki gelişimini teşvik edebilir.	10	15	1	0	0
08-	Okulda kullanılan değerlendirme yöntemleri çocuğumun gelişimini tüm yönleriyle anlamama yardımcı oluyor.	8	12	6	0	0
09-	Okul, çocuğumun öğrenme performansı ve gelişim hakkında beni iyi bilgilendiriyor.	10	14	1	0	1
10-	Okul çocuğuma duygusal rahatsızlık ve öğrenme güçlükleri ile karşılaştığında yeterli desteği ve rehberlik sağlar.	8	15	3	0	0
11-	Öğretmenlerin benimle iletişim kurma yöntemlerinden memnunum.	9	16	0	0	1

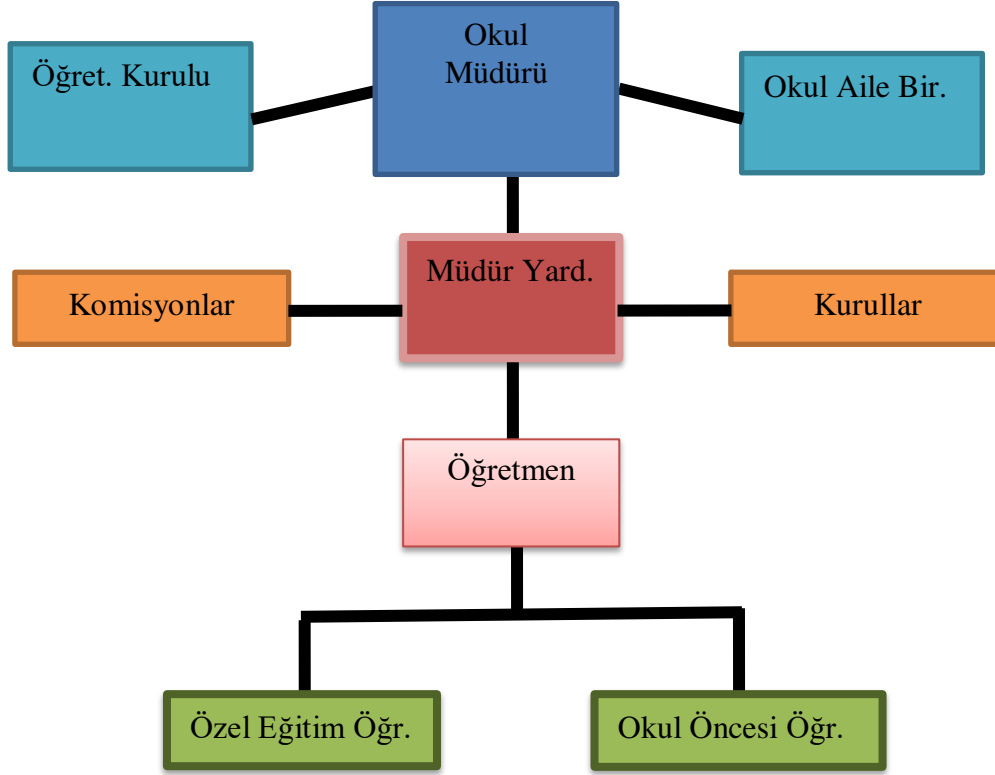
12-	Herhangi bir problem durumunda müdür endişelerime cevap veriyor.	15	11	0	0	0
13-	Okulda, velilerin ihtiyaçlarına uygun eğitim faaliyetleri düzenlenir.	3	22	1	0	0
14-	Okul, çocukların gelişimini desteklemek için velilerle iyi bir ilişki kurar.	4	20	2	0	0
15	Okul, aktif veli katılımını teşvik eder.	2	22	1	0	1
16-	Okulun veli etkinliklerine aktif olarak katılıyorum.	1	15	3	3	4
17-	Bir veli olarak okula aidiyet hissediyorum.	5	20	0	0	1
18-	Çocuğumun her gün okula gitmesini sağlıyorum.	24	2	0	0	0
19-	Çocuğumun eğitiminde aktif bir ortağım.	12	14	0	0	0

2.7. Okul/Kurum İçi Analiz

Bafra Özel Eğitim Anaokulunun okul içi analiz kısmında; insan kaynaklarının yetkinlik düzeyi, kurum kültürü, teknoloji ve bilişim altyapısı, fiziki ve mali kaynaklara ilişkin analizlerin yapılarak okulun mevcut kapasitesi değerlendirilmiştir.. Ayrıca, bu bölümde okulun teşkilat şemasına da yer verilmiştir. Etkili bir okul/kurum içi analiz süreci; okul/kurumun kaynaklarını, varlıklarını, özelliklerini, yeterliliklerini, yeteneklerini, fırsat alanlarını ve başarısızlıklarını belirlemek için okul/kurumun içinde etkileşime giren tüm bileşenlerinin değerlendirildiği bir süreçtir. Okul/kurum içi analiz sürecinde yararlanılabilecek farklı araçlar vardır. Her bir aracın analiz sürecinin bir dışlisi olarak sunacağı katkı değerlidir. Örneğin, insan kaynakları verileri eğitim planlaması ya da iş değerlendirmeleri gibi alanlarda yapılacak analizlere katkı sağlayacaktır. Ne kadar fazla araçtan faydalanılırsa okul/kurumun durumuna dair o kadar net bir tablo çizilmiş olacaktır.

2.7.1. Teşkilat Yapısı





Kurul ve Komisyonlar	Dayandığı Mevzuat ve Maddesi	Açıklamalar
Zümre Öğretmenler Kurulu	İlköğretim Kurumları Yönetmeliği / Madde:95	Zümre öğretmenler kurulu ilkokullarda aynı sınıfı okutan sınıf öğretmenleri ve varsa alan öğretmenlerinden, ortaokul ve imam-hatip ortaokullarında ise alan öğretmenlerinden oluşur.
Satın Alma Komisyonu	İlköğretim Kurumları Yönetmeliği / Madde:100	Satın alma komisyonu, ihtiyaç duyulan ilköğretim kurumlarında müdür veya müdür yardımcısının başkanlığında okul müdürlüğünce yapılacak satın alma işlerini düzenlemek ve yürütmek üzere öğretmenler kurulunda seçilecek üç öğretmen ve muhasebeden sorumlu bir memurdan oluşturulur.
Muayene ve Kabul Komisyonu	İlköğretim Kurumları Yönetmeliği / Madde:101	Okul müdürlüklerince yapılan mal ve hizmet alımlarında Taşınır Mal Yönetmeliği hükümleri göz önünde bulundurularak muayene ve kabul komisyonu kurulur. Bu komisyon, müdür başyardımcısı veya müdür tarafından görevlendirilecek bir müdür yardımcısının başkanlığında öğretmenler kurulunca bir yıl için seçilen bir öğretmen, ambar memuru, taşınır mal kayıt ve kontrol memuru, varsa sağlık personeli ve bir nöbetçi öğretmenden oluşur. Ana sınıfı bulunan okullarda okul öncesi öğretmenlerinden de bu komisyona bir üye seçilir.
Piyasa Araştırma Komisyonu	5018 sayılı Kanununun 60 ncı maddesi uyarınca	Kanunda fiyat araştırmasının şekil, yöntem ve esaslarıyla ilgili herhangi bir belirleme yapılmamıştır. Konuya ilişkin olarak 22 nci maddenin son fıkrasında, maddenin farklı durumları düzenleyen bütün bentleri için geçerli olmak üzere;“...ihale yetkilisince görevlendirilecek kişi veya kişiler tarafından piyasada fiyat araştırması yapılarak ihtiyaçlar temin edilir”
Okul-Aile Birliği Denetleme Kurulu	MEB. Okul-Aile Birliği Yönetmeliği / Madde: 14	Okul-Aile Birliği Denetleme Kurulu; genel kurulca seçilen bir veli ve öğretmenler kurulunca seçilen iki öğretmen olmak üzere üç asıl ve üç yedek üyeden oluşur. Asıl üyeler genel kuruldan sonraki ilk hafta içinde toplanır ve üyeler arasından bir başkan seçerek görev ve iş bölümü yapar.

Taşınır Değer Tespit Komisyonu	Taşınır Mal Yönetmeliği/Madde:13 /3	Değer tespit komisyonu, harcama yetkilisinin onayı ile taşınır kayıt ve kontrol yetkilisinin ve işin uzmanının da katıldığı en az üç kişiden oluşturulur.
Taşınır Sayım Kurulu	Taşınır Mal Yönetmeliği/Madde:32 /2	Taşınır sayımları, harcama yetkilisince, kendisinin veya görevlendireceği bir kişinin başkanlığında taşınır kayıt ve kontrol yetkilisinin de katılımıyla, en az üç kişiden oluşturulan sayım kurulu tarafından yapılır.
Sosyal Etkinlikler Kurulu	MEB İlköğretim ve Ortaöğretim Kurumları Sosyal Etkinlikler Yönetmeliği / Madde: 8	Sosyal etkinlikler kurulu, müdürün görevlendireceği bir müdür yardımcısının başkanlığında danışman öğretmenlerin aralarından seçecekleri bir danışman öğretmen, kulüp temsilcilerinin aralarından seçecekleri üç öğrenci ile okul-aile birliğini temsilen iki veliden oluşur.
Törenler ve Kutlama Komisyonu	MEB İlköğretim ve Ortaöğretim Kurumları Sosyal Etkinlikler Yönetmeliği / Madde: 28	Tören programı her okulda, müdür veya görevlendireceği bir müdür yardımcısının başkanlığında en az iki öğretmen ve bir öğrenci temsilcisinden oluşturulan komisyonca hazırlanır ve uygulanır.
Bireyselleştirilmiş Eğitim Programı Geliştirme Birimi	Özel Eğitim Hizmetleri Yönetmeliği/ Madde: 72	Bireyselleştirilmiş eğitim programı geliştirme birimi, okul/kurum müdürü veya görevlendireceği bir müdür yardımcısının başkanlığında; bir gezerek özel eğitim görevi yapan öğretmen, bir rehber öğretmen, bir eğitim programları hazırlamakla görevlendirilen öğretmen, öğrencinin sınıf öğretmeni, öğrencinin dersini okutan ilgili alan öğretmenleri, öğrencinin velisi, öğrenci olmak üzere bu kişilerden oluşur.
	MEB Rehberlik ve Psikolojik Danışma Hizmetleri Yönetmeliği/ Madde: 45	Rehberlik ve psikolojik danışma hizmetleri yürütme komisyonu, okul müdürünün başkanlığında; müdür yardımcıları, rehberlik ve psikolojik danışma servisi psikolojik danışmanları, sınıf rehber öğretmenlerinden her sınıf seviyesinden seçilecek en az birer temsilci, disiplin kurulundan bir temsilci, okul-aile birliğinden bir temsilci, okul öğrenci temsilcisinden oluşur.
Psikososyal Koruma Önleme ve Krize Müdahale Ekibi	MEB Tebliğler Dergisi/ Psikososyal Koruma Önleme ve Krize Müdahale Yönergesi Madde: 13	Okul müdürü veya okul müdürü tarafından görevlendirilmiş bir müdür yardımcısı başkanlığında, varsa rehberlik öğretmenleri ile rehberlik hizmetleri yürütme komisyonu üyesi her sınıf düzeyinden en az bir sınıf rehber öğretmeninden oluşur
Yemekhane Denetleme Ekibi		Yemeklerin hazırlanma esnasında kontrolü Çalışanların hijyen durum kontrolleri Yemekhanenin Temizlik kontrolü Gıda maddelerinin kontrolü
Okul Sağlığı ve Hijyen Ekibi Komisyonu	17/05/2016 Tarihinde İmzalanan Okul Sağlığı Hizmetleri İşbirliği Protokolü	Bir idareci, bir öğretmen, bir okul aile birliği üyesi ve bir öğrenciden oluşur. Okulda Sağlık Öğretmeni, Sağlık Çalışanı ve Rehber Öğretmen varsa bu kurulun doğal üyesidir
Araç Gereç ve Materyal Komisyonu		Okuldaki araç gereç ve materyallerden sorumludurlar.
Servis Denetim Komisyonu	25/10/2017 Tarihli Okul Servis Araçları Yönetmeliği	

İş Sağlığı ve Güvenliği Risk Değerlendirme Ekibi (50'den az çalışanı bulunan okul ve kurumlar için)	6331 Sayılı İş Sağlığı ve Güvenliği Kanunu "İş Sağlığı Ve Güvenliği Risk Değerlendirmesi Yönetmeliği"	İLKOKUL / ANAOKULU MÜDÜRLÜĞÜ İSG KURULU Okul Müdürü (Kurul Başkanı) Seçilmiş veya Atanmış Alan Öğretmeni
Proje Ekibi		Okulda oluşturulacak projeler ve projelerin yürütülmesinden sorumludurlar.
Taşınmalı Eğitim Planlama Komisyonu		Taşınmalı eğitimle ilgili mevzuatın vermiş olduğu görevlerden sorumludurlar.
Strateji Geliştirme Üst Kurulu		Okul müdürünün başkanlığında, bir okul müdür yardımcısı, bir öğretmen ve okul/aile birliği başkanı ile bir yönetim kurulu üyesi olmak üzere 5 kişiden oluşan üst kurul kurulur.
Strateji Geliştirme Ekibi		Okul müdürü tarafından görevlendirilen ve üst kurul üyesi olmayan müdür yardımcısı başkanlığında, belirlenen öğretmenler ve gönüllü velilerden oluşmaktadır.

Okul/Kurum İçi	Analiz İçerik Tablosu
Öğrenci sayıları	Orta Düzeyde Otizm Spektrum Bozukluğu Olan Öğrenci Sayıları: Kız: 0 Erkek: 10 Orta Düzeyde Zihinsel Yetersizliği Olan Öğrenci Sayıları: Kız: 1 Erkek: 2
Akademik başarı verileri	Okul türünün özel eğitim olmasından dolayı akademik başarı verilerine ulaşamamaktadır.
Öğrenme stilleri envanteri	Özel eğitim öğretmenleri tarafından uygulanmaktadır.
Devam-devamsızlık verileri	E-okul kayıtları kullanılarak erişim sağlanabilir. Aynı zamanda özel eğitim öğretmenleri tarafından devamsızlık nedenleri anketi uygulanarak detaylı bir analiz gerçekleştirilmesi önerilmektedir.
Okul disiplinini etkileyen faktörler anketi	Özel eğitim öğretmenleri tarafından uygulanmaktadır.
İnsan kaynakları verileri	İdareci sayısı: 2 Öğretmen sayıları: Kadrolu: 7 Görevlendirme: 1 Lisans: 8 Yüksek lisans: 2
Öğretmenlerin hizmet içi eğitime katılma oranları	MEBBİS verileri kullanılarak erişim sağlanabilir.

Öğrenme ortamı verileri	Okulun fiziki yapısı: 1 ana bina Öğrenme ortamları Sınıf sayısı: 4 Görsel Sanatlar Odası: 0 Müzik Atölyesi:0 Oyun Odası: 0 Materyal Odası: 1
Okul/kurum ortamını değerlendirme anketi	Özel eğitim öğretmenleri tarafından uygulanmaktadır.

2.7.2. İnsan Kaynakları

Okulumuzun çalışanlarına ilişkin bilgiler altta yer alan tablolarda verilmiştir.

Çalışanların Görev Dağılımı

Çalışanın Ünvanı	Görevleri
Okul Müdürü	Müdür, Türk Millî Eğitiminin genel amaçları ve temel ilkeleri doğrultusunda okulun amaçlarına uygun olarak yönetilmesinden ve geliştirilmesinden sorumludur. Okul müdürünün özel eğitim hizmetlerinin yürütülmesine ilişkin görev ve sorumlulukları şunlardır: 1.Özel eğitim ihtiyacı olan öğrenciler ile ailelerine yönelik özel eğitim hizmetlerinin sunulmasına ilişkin gerekli tedbirleri alır. 2.Özel eğitim hizmetlerinin yürütülmesi için gerekli kurulların, birimlerin oluşumu ile görev ve sorumluluklarını yerine getirmelerini sağlar. 3.Okuldaki öğretmenlerin özel eğitim hizmetleri kapsamında iş birliği içinde çalışmalarını sağlar. 4.Okuldaki personelin işle ilgili sağlık ve güvenliğini sağlar.
Müdür Yardımcısı	Müdür yardımcısının görev ve sorumlulukları 1.Müdür yardımcısı görevlerini, bulunduğu okulun özelliklerini dikkate alarak yapar. 2.Müdür yardımcısı, okulun her türlü eğitim, öğretim ve yönetim işleriyle ilgili olarak okul müdürü tarafından verilen görevleri yapar. Bu görevlerin yapılmasından ve okul amaçlarına uygun olarak işleyişinden müdüre karşı sorumludur. 3.Özel eğitim hizmetlerinin verimli yürütülmesinde ilgili taraflar arasında koordinasyonu sağlar ve bu hizmetlerle ilgili okul müdürünün vereceği görevleri yerine getirir. 4.Kendisine verilen nöbet görevini yürütür, nöbetçi öğretmen ve öğrencileri izler, nöbet raporlarını inceler, varsa sorunları müdür başyardımcısına ve müdüre iletir. 5.Görev tanımında belirtilen diğer görevler ile müdür tarafından verilen görevleri yapar.
Öğretmenler	Öğretmenler; kendilerine verilen şubenin derslerini, programda belirtilen esaslara göre planlamak, okutmak, bunlarla ilgili uygulama ve deneyleri yapmak, ders dışında okulun eğitim, öğretim ve sosyal etkinliklerine katılmak ve bu konularda ilgili mevzuat hükümlerinde belirtilen görevleri yerine getirmekle yükümlüdürler. Öğretmenler bu görevlerinin yanında aşağıdaki görevleri de yürütürler: 1.BEP'in hazırlanmasında BEP geliştirme birimi ile iş birliği yapar. 2.BEP'i uygular ve değerlendirir. 3.Okuldaki aile eğitim çalışmalarına katılır, sınıftaki öğrencilerinin ailelerine yönelik aile eğitim çalışmalarını planlar ve yürütür. 4.Öğrencilerin eğitim performansları doğrultusunda başka bir okula yönlendirilmesinde BEP geliştirme birimiyle iş birliği yapar. 5.Öğrencilerin özel gereksinimlerinden dolayı kullandığı kişisel cihaz ve aletlerin bakımı ve kontrolüne ilişkin tedbirleri alır. 6.Özel eğitim okulları ile özel eğitim sınıflarında grup eğitimi esastır. Ancak öğrencilerin eğitim performansları ve ihtiyaçları doğrultusunda bire bir eğitim de yapar.

	7.Sınıf öğretmenliğinin esas olduğu okullarda, alan öğretmenleri tarafından okutulan teorik ve uygulamalı derslerin işlenişine destek vermek üzere derslere katılır. 8.Bireysel gelişim raporu, eğitsel değerlendirme istek formunun düzenlenmesinde diğer öğretmenler ile iş birliği yapar. 9.Özel yetenekli öğrencilerin danışman rehber öğretmeni veya öğretmenleriyle iş birliği içinde gelişimini takip eder. 10.Görev alanı ile ilgili müdürün vereceği diğer görevleri yapar.
--	-----------------------------------------------------------------------------------------------------------------------------------------------------------------------------------------------------------------------------------------------------------------------------------------------------------------------------------------------------------------------------------------------------------------------------------------------------------------------------------------------

İdari Personelin Hizmet Süresine İlişkin Bilgiler

Hizmet Süreleri	2024 Yılı İtibarıyla	
	Kişi Sayısı	%
1-4 Yıl	-	-
5-6 Yıl	-	-
7-10 Yıl	-	-
10.....Üzeri	2	100

Okul/Kurumda Oluşan Yönetici Sirkülasyonu Oranı

	Yıl İçerisinde Okul/Kurumdan Ayrılan Yönetici Sayısı			Yıl İçerisinde Okul/Kurumda Göreve Başlayan Yönetici Sayısı		
	2021	2022	2023	2021	2022	2023
TOPLAM	-	-	1	-	-	3

İdari Personelin Katıldığı Hizmet İçi Programları

Adı ve Soyadı	Görevi	2023 Yılına Kadar Katıldığı Çalışmanın Sayısı
İshak KATİPOĞLU	Okul Müdürü	28
Mehtap BAYRAKCI	Müdür Yardımcısı	8

İdari Personelin 2023 Yılına Kadar Katılmış Olduğu Son Beş Hizmet İçi Eğitim Programları

Adı ve Soyadı	Görevi	Katıldığı Çalışmanın Adı	Katıldığı Yıl	Belge No
İshak KATİPOĞLU	Okul Müdürü	MEB Birim Amirlerinin Öğretmen Bilgilendirme Semineri	2023	2023007736
İshak KATİPOĞLU	Okul Müdürü	Yönetici Geliştirme Programı Semineri 4	2022	2022550402
İshak KATİPOĞLU	Okul Müdürü	Yönetici Geliştirme Programı Semineri 3	2022	2022550378
İshak KATİPOĞLU	Okul Müdürü	Yönetici Geliştirme Programı Semineri 2	2022	2022550372
İshak KATİPOĞLU	Okul Müdürü	Yönetici Geliştirme Programı Semineri 1	2022	2022550256
Mehtap BAYRAKCI	Müdür Yardımcısı	MEB Birim Amirlerinin Öğretmen Bilgilendirme Semineri	2023	2023007736
Mehtap BAYRAKCI	Müdür Yardımcısı	Araştırmacı Öğretmen Modeli Kursu	2019	2019551124
Mehtap BAYRAKCI	Müdür Yardımcısı	Okul Tabanlı Afet Eğitimi Kursu	2019	2019000341

Mehtap BAYRAKCI	Müdür Yardımcısı	AB Projeleri Hazırlama Teknikleri Kursu	2018	2018550953
Mehtap BAYRAKCI	Müdür Yardımcısı	Proje Hazırlama Yöntem ve Uygulamaları Kursu	2018	2018550892

Öğretmenlerin Hizmet Süreleri (Yıl İtibarıyla)

Hizmet Süreleri	Branşı	Kadın	Erkek
		Okul Öncesi	5
	Özel Eğitim	2	1
1-3 Yıl	Okul Öncesi	-	-
	Özel Eğitim	-	-
4-6 Yıl	Okul Öncesi	1	-
	Özel Eğitim	-	1
7-10 Yıl	Okul Öncesi	1	-
	Özel Eğitim	-	-
11-15 Yıl	Okul Öncesi	4	-
	Özel Eğitim	-	-
16-20	Okul Öncesi	1	-
	Özel Eğitim	-	-
20 ve üzeri	Okul Öncesi	-	-
	Özel Eğitim	-	-

Kurumda Gerçekleşen Öğretmen Sirkülasyonunun Oranı

	Yıl İçerisinde Kurumdan Ayrılan Öğretmen Sayısı			Yıl İçerisinde Kurumda Göreve Başlayan Öğretmen Sayısı		
	2021	2022	2023	2021	2022	2023
TOPLAM	-	-	5	-	-	13

Öğretmenlerin Katıldığı Hizmet İçi Eğitim Programları

Adı ve Soyadı	Branşı	2023 Yılına Kadar Katıldığı Çalışmanın Sayısı
Beyza OĞUZ	Okul Öncesi	29
Büşra KAYA	Özel Eğitim	23
Derya YILDIZ	Okul Öncesi	41
Elif OKUMUŞ	Özel Eğitim	9
Esra ÖNAY	Okul Öncesi	27
Halil Selçuk HALICI	Özel Eğitim	337
Hülya ŞEKER	Okul Öncesi	44
Şaduman ÇETİN	Okul Öncesi	25

Öğretmenlerin 2023 Yılına Kadar Katılmış Olduğu Son Beş Hizmet İçi Eğitim Programları

Adı ve Soyadı	Branşı	Katıldığı Çalışmanın Adı	Katıldığı Yıl	Belge No
Beyza OĞUZ	Okul Öncesi	MEB Birim Amirlerinin Öğretmen Bilgilendirme Semineri	2023	2023007736
Beyza OĞUZ	Okul Öncesi	Özel Yetenekli Öğrencilerin Ayırt Edici Özellikleri Semineri	2023	2023003870
Beyza OĞUZ	Okul Öncesi	Zaman Yönetimi Semineri	2023	2023002452
Beyza OĞUZ	Okul Öncesi	İlk Yardım Eğitimi Kursu	2022	2022550547
Beyza OĞUZ	Okul Öncesi	Okul Öncesi Dönemde Kapsayıcı Eğitim Uygulamaları Semineri	2022	2022550474
Büşra KAYA	Özel Eğitim	MEB Birim Amirlerinin Öğretmen Bilgilendirme Semineri	2023	2023007736
Büşra KAYA	Özel Eğitim	Okul Kültürünün Geliştirilmesi Semineri	2023	2023003856
Büşra KAYA	Özel Eğitim	Okul Öncesi Döneminde Çocuklar İçin Matematik Oyunları Semineri	2023	2023002463
Büşra KAYA	Özel Eğitim	Çalışanların Temel İş Sağlığı ve Güvenliği Eğitimi Kursu (Az Tehlikeli İşyerleri)	2022	2022570045
Büşra KAYA	Özel Eğitim	Satranç Eğitimi Semineri 2	2022	2022001571
Derya YILDIZ	Okul Öncesi	Acil Durum Ekipleri Eğitimi Semineri	2023	2023550694
Derya YILDIZ	Okul Öncesi	MEB Birim Amirlerinin Öğretmen Bilgilendirme Semineri	2023	2023007736
Derya YILDIZ	Okul Öncesi	e Twinning, Erasmus+Proje ve Etkinlikleri Semineri	2023	2023007716
Derya YILDIZ	Okul Öncesi	Özel Yetenekli Öğrencilerin Ayırt Edici Özellikleri Semineri	2023	2023003870
Derya YILDIZ	Okul Öncesi	Gençlerle İletişim Semineri	2023	2023003861
Elif OKUMUŞ	Özel Eğitim	MEB Birim Amirlerinin Öğretmen Bilgilendirme Semineri	2023	2023007736
Elif OKUMUŞ	Özel Eğitim	Afet Sonrası Ortaöğretim Öğretmenlerinin Psikososyal Destek Becerilerinin Geliştirilmesi Semineri	2023	2023002460
Elif OKUMUŞ	Özel Eğitim	Başlangıç Düzeyi Piyano Eğitimi Semineri	2022	2022001565
Elif OKUMUŞ	Özel Eğitim	Madde Bağımlılığı Semineri	2022	2022000842
Elif OKUMUŞ	Özel Eğitim	Duygu Düzenleme (Öfke ve Stres Yönetimi) Semineri	2022	2022000756
Esra ÖNAY	Okul Öncesi	MEB Birim Amirlerinin Öğretmen Bilgilendirme Semineri	2023	2023007736
Esra ÖNAY	Okul Öncesi	Özel Yetenekli Öğrencilerin Ayırt Edici Özellikleri Semineri	2023	2023003870
Esra ÖNAY	Okul Öncesi	21.yy. Becerileri Eğitimi Semineri	2023	2023003845
Esra ÖNAY	Okul Öncesi	Okul Öncesi Döneminde Çocuklar İçin Matematik Oyunları Semineri	2023	2023002463
Esra ÖNAY	Okul Öncesi	Türk Mitolojisinin Eğitimdeki Yeri ve Önemi Semineri	2023	2023002450
Halil Selçuk HALICI	Özel Eğitim	Çalışanların Temel İş Sağlığı ve Güvenliği Eğitimi Kursu (Az Tehlikeli	2023	2023570131

		İşyerleri)		
Halil Selçuk HALICI	Özel Eğitim	Risk Değerlendirme Ekip Üyeleri Eğitimi	2023	2023570064
Halil Selçuk HALICI	Özel Eğitim	Okullarda Hijyen Eğitimi Semineri	2023	2023008525
Halil Selçuk HALICI	Özel Eğitim	Hijyen Eğitimi Semineri	2023	2023008524
Halil Selçuk HALICI	Özel Eğitim	SimuLearn Platformu Eğitimi Semineri	2023	2023008272
Hülya ŞEKER	Okul Öncesi	Çalışanların Temel İş Sağlığı ve Güvenliği Eğitimi Kursu (Az Tehlikeli İşyerleri)	2023	2023550531
Hülya ŞEKER	Okul Öncesi	Özel Yetenekli Öğrencilerin Ayırt Edici Özellikleri Semineri	2023	2023007745
Hülya ŞEKER	Okul Öncesi	MEB Birim Amirlerinin Öğretmen Bilgilendirme Semineri	2023	2023007736
Hülya ŞEKER	Okul Öncesi	Okul Yöneticilerinin Rehberlik Koordinasyon Eğitimi Semineri	2023	2023007735
Hülya ŞEKER	Okul Öncesi	Zümrelerin Etkin Kullanımı Semineri	2023	2023007731
Şaduman ÇETİN	Okul Öncesi	Okul Öncesi Eğitim Programı Eğitimi Kursu	2023	2023550484
Şaduman ÇETİN	Okul Öncesi	Özel Yetenekli Öğrencilerin Ayırt Edici Özellikleri Semineri	2023	2023003870
Şaduman ÇETİN	Okul Öncesi	MEB Birim Amirlerinin Öğretmen Bilgilendirme Semineri	2023	2023007736
Şaduman ÇETİN	Okul Öncesi	21.yy. Becerileri Eğitimi Semineri	2023	2023003845
Şaduman ÇETİN	Okul Öncesi	Okul Öncesi Döneminde Çocuklar İçin Matematik Oyunları Semineri	2023	2023002463

Okul/kurum Rehberlik Hizmetleri

Mevcut Kapasite				Mevcut Kapasite Kullanımı ve Performans					
Psikolojik Danışman Norm Sayısı	Görev Yapan Psikolojik Danışman Sayısı	İhtiyaç Duyulan Psikolojik Danışman Sayısı	Görüşme Odası Sayısı	Danışmanlık Hizmeti Alan			Rehberlik Hizmetleri İle İlgili Düzenlenen Eğitim/Paylaşım Toplantısı vb. Faaliyet Sayısı		
				Öğrenci Sayısı	Öğretmen Sayısı	Veli Sayısı	Öğretmenlere Yönelik	Öğrencilere Yönelik	Velilere Yönelik
0	0	0	0	0	0	0	12	12	12

2.7.3. Teknolojik Düzey

Bafra Özel Eğitim Anaokulunda derslerde ve ders dışı etkinliklerde kullanılmakta olan teknolojik araç-gereçlerin sayısı ve ihtiyaç durumu aşağıdaki tablodaki gibidir.

Teknolojik Araç-Gereç Durumu

Araç-Gereçler	2021	2022	2023	İhtiyaç
Akıllı tahta	-	-	4	-
Laptop (Dizüstü bilgisayar)	-	-	-	4
Masaüstü Bilgisayar Sayısı	-	-	3	-
Projeksiyon Sayısı	-	-	-	-
Yazıcı Tarayıcı Fotokopi Makinesi Sayısı	-	-	2	-
Kamera	-	-	3	-
Tablet	-	-	-	20

Bafra Özel Eğitim Anaokulunun fiziki mekânlar açısından mevcut ve ihtiyaç durumu aşağıdaki tablodaki gibidir.

Fiziki Mekân Durumu

Fiziki Mekân	Var	Yok	Adedi	İhtiyaç
Öğretmen Çalışma Odası	+		1	0
Müdür Odası	+		1	0
Müdür Yardımcısı Odası	+		1	0
Ekipman Odası	+		1	0
Kütüphane		+	0	1
Sınıf	+		4	2
Rehberlik Servisi		+	0	1
Resim Odası		+	0	1
Müzik Odası		+	0	1
Çok Amaçlı Salon		+	0	1
Spor Salonu		+	0	1
Veli görüşme/bekleme odası:		+	0	1

2.7.4. Mali Kaynaklar

Bütçe işlemlerinin okul idari kadrosu ve oluşturulan kurul ve komisyonlar tarafından yürütülmektedir. Okulumuzun genel bütçe ödenekleri, okul aile birliği ve diğer

katkılarında dahil olmak üzere gelir ve giderlerine ilişkin yıllara göre gerçekleşme bilgileri alttaki tablodaki gibidir. Kurumun mali kaynakları, bütçe büyüklüğü, döner sermaye, okul-aile birliği gelirleri ve harcama kalemleri aşağıdaki tabloda ortaya konulmuştur. Enflasyon oranı da dikkate alınarak plan dönemi boyunca gerçekleşecek kaynak artışı tahmini olarak belirlenmiştir.

Kaynak Tablosu

Gelir	2024	2025	2026	2027	2028
Genel Bütçe (Toplam)	558.300,00	930.000,00	1.550.830,00	2.584.710,00	4.307.850,00
Valilikler ve Belediyelerin Katkısı	-	-	-	-	-
Diğer (Okul Aile Birlikleri)	1.000,00	1.500,00	2.000,00	2.500,00	3.000,00
TOPLAM	559.300,00	931.500,00	1.552.830,00	2.587.210,00	4.310.850,00

Harcama Kalemler

Harcama Kalemi	Çeşitleri
Personel	YOK
Onarım	Okul/kurum binası ve tesisatlarıyla ilgili her türlü küçük onarım; makine, bilgisayar, yazıcı vb. bakım giderleri
Sosyal-sportif faaliyetler	Etkinlikler ile ilgili giderler
Temizlik	Temizlik malzemeleri alımı
İletişim	Telefon, internet ve posta giderleri
Kırtasiye	Her türlü kırtasiye ve sarf malzemesi giderleri

Gelir-Gider Tablosu

YILLAR	2021		2022		2023	
	GELİR	GİDER	GELİR	GİDER	GELİR	GİDER
Temrinlik Malzeme Alımı	-	-	-	-	334.545,60	8.000,00
Mal Alımı	-	-	-	-		10.745,60
Mal ve Hizmet Alımı	-	-	-	-		84.500,00
Yemek Alımı	-	-	-	-		17.300,00
Temizlik Malzemesi	-	-	-	-		8.000,00
Büro ve İş Yeri Mefruşat Alımı	-	-	-	-		200.000,00
Kırtasiye Malzemesi	-	-	-	-		6.000,00
GENEL	-	-	-	-		334.545,60

2.7.5. İstatistik Veriler

Bafra Özel Eğitim Anaokulu ilgili sayısal veriler:

2023-2024 Eğitim Öğretim Yılı				
Bafra Özel Eğitim Anaokulu Öğretmen-Öğrenci Verileri				
ÖĞRETMEN	ÖĞRENCİ		OKUL	
Toplam Öğretmen Sayısı	Öğrenci Sayısı		Toplam Öğrenci Sayısı	Öğretmen Başına Düşen Öğrenci Sayısı
	Kız	Erkek		
8	1	12	13	1.62

Bafra Özel Eğitim Anaokulu Eğitim Öğretim Yıllarına Göre Çalışan Mevcudu			
Unvan	2021-2022	2022-2023	2023-2024
Okul Müdürü	-	1	1
Müdür Yardımcısı	-	-	1
Öğretmen	-	6	8
TOPLAM	-	7	10

Bafra Özel Eğitim Anaokulu Eğitim Öğretim Yıllarına Göre Sınıf Mevcudu						
Sınıf	2021-2022		2022-2023		2023-2024	
	Kız	Erkek	Kız	Erkek	Kız	Erkek
3 Yaş Özel Eğitim/A Şubesi	-	-	3	2	-	3
4 Yaş Özel Eğitim/A Şubesi	-	-	-	4	-	4
5 Yaş Özel Eğitim/A Şubesi	-	-	-	4	-	3
5 Yaş Özel Eğitim/B Şubesi	-	-	-	-	1	2
TOPLAM	-	-	13	13	13	13

Veriler	2021-2022			2022-2023			2023-2024		
Öğrenci durumu	0			13			13		
Okulda yapılan kutlamalar, anma günü, kermes vb.	0			20			15		
Okulda görev alan öğretmen	0			8			8		
Yapılan Kültürel Faaliyetler (gezi, sergi vb.)	0			8			12		
Kültürel faaliyetlerde görev alan öğretmen, öğrenci, veli sayısı	0	0	0	8	13	14	8	13	20
Öğrenci devam durumu (devamsızlıktan kalan öğrenci sayısı)	0			0			0		
Okula öğrenci ulaşımı	-			Taşımali eğitim			Taşımali eğitim		
Isınma durumu	-			Kalorifer			Kalorifer		

2.8. Çevre Analizi (PESTLE)

Çevre analiziyle Bafra Özel Eğitim Anaokulu üzerinde etkili olan veya olabilecek politik, ekonomik, sosyo-kültürel, teknolojik, yasal çevresel dış etkenlerin tespit edilmesi amaçlanmıştır. Bu bölümde, Bafra Özel Eğitim Anaokulunu etkileyen ya da etkileyebilecek dış çevre eğilimleri ve koşulları değerlendirilmiştir. Bu analiz ile elde edilen veriler, GZFT analizinin “fırsatlar” ve “tehditler” bölümlerinin oluşturulmasında zemin oluşturmuştur. Tespit ile ihtiyaçların belirlenmesi ise stratejilerin geliştirilmesinde önemli bir rol oynamıştır. Söz konusu etkenlerin tespit edilmesinde PESTLE matrisinden faydalanılmıştır. Bafra Özel Eğitim Anaokulu içi analizde, sağlıklı bir şekilde ortaya konan güçlü ve zayıf yönler, çevre analizi aşamasında elde edilecek fırsatlar ve tehditler ile birlikte değerlendirilerek en uygun stratejiler belirlenmiştir.

PESTLE Analiz Tablosu

Politik-Yasal etkenler	Ekonomik etkenler
<ul style="list-style-type: none">● Bakanlık, il ve ilçe stratejik planlarının incelenmesi,● Yasal yükümlülüklerin belirlenmesi,● Oluşturulması gereken kurul ve komisyonlar,● Personelin yasal hak ve sorumlulukları,● Oluşturulması gereken kurul ve komisyonlar,● Okul çevresindeki politik durum,● Değişen Millî Eğitim sistemi,● Hükümet politikaları,● Uluslararası ilişkiler,	<ul style="list-style-type: none">● Okulun bulunduğu çevrenin genel gelir durumu,● İş kapasitesi,● Okulun gelirini arttırıcı unsurlar,● Okulun giderlerini arttırıcı unsurlar,● Tasarruf sağlama imkânları,● İşsizlik durumu,● Mal-ürün ve hizmet satın alma imkânları,● Kullanılabilir bütçe,● Velilerin sosyoekonomik düzeyi● Çalışanlarda değişik becerilerin ve daha fazla esnekliğin aranmasına yol açan küreselleşme ve rekabetin gittikçe arttığı ekonomi,● İstihdamda geleneksel alanlardan bilgi ve hizmet sektörüne kayış,● Vasıfsız işlerdeki düşüş ve istihdam için gerekli nitelik ve becerilerdeki artış,● Kariyer yönü ve istihdamda değişiklikler içeren yeni kariyer yapıları,
Sosyokültürel etkenler	Teknolojik etkenler
<ul style="list-style-type: none">● Kariyer beklentileri,● Ailelerin ve öğrencilerin bilinçlenmeleri,● Aile yapısındaki değişimler (geniş aileden çekirdek aileye geçiş, erken yaşta evlenme vs.),● Nüfus artışı,● Nüfusun yaş gruplarına göre dağılımı,● Hayat beklentilerindeki değişimler (Hızlı para kazanma● hırsı, lüks yaşama düşkünlük, kırsal alanda kentsel yaşam),● Beslenme alışkanlıkları,● Değerler, mesleki etik kuralları vb.	<ul style="list-style-type: none">● Okulun teknoloji kullanım durumu,● Okulun sahip olmadığı teknolojik araçlar,● Personelin ve öğrencilerin teknoloji kullanım kapasiteleri,● Personelin ve öğrencilerin sahip olduğu teknolojik araçlar,● Teknoloji alanındaki gelişmeler,● Teknolojinin eğitimde kullanımı,● Eğitim Teknolojilerinin kullanımı● İnternet Olanakları● E-Okul Uygulamaları● Okulun bulunduğu çevrenin genel gelir durumu,● Toplum kavramında, internet kullanımı sonucunda meydana gelen değişiklikler,

Çevresel Etkenler

- Doğal kaynakların korunması için yapılan çalışmalar,
- Çevrede yoğunluk gösteren hastalıklar,
- Doğal afetler.
- Çevreye duyarlılık,

2.9. GZFT Analizi

GZFT analizi ile Bafra Özel Eğitim Anaokulunu etkileyen koşullar sistematik olarak incelenmiştir. Bu kapsamda, Bafra Özel Eğitim Anaokulunun güçlü ve zayıf yönleri ile Bafra Özel Eğitim Anaokulu dışında oluşabilecek fırsatlar ve tehditler belirlenmiştir.

GZFT Listesi

İç Çevre		Dış Çevre	
Güçlü Yönler	Zayıf Yönler	Fırsatlar	Tehditler
-Kurumumuzdan hizmet alanlara eğitim düzeyi yüksek, deneyimli ve özverili personelle hizmet veriliyor olması -İletişim ve yazışmalarda teknolojik donanımın etkin kullanılıyor olması -Okul ve kurumlarımızda eğitimin farklı alanlarında deneyimli, mevzuata hâkim ve iş birliğine yatkın personelin olması -Kurumumuz teknolojik alt yapısının yeterli düzeyde olması -Okul misyon ve vizyonunun belirlenmiş olması -Okul içindeki iletişimin sağlıklı olması -Eğitim materyali konusunda imkânların geniş olması Kurum yöneticilerinin deneyimli ve işbirliğine yatkın olması -Velilerimiz eğitim sürecinde öğretmenlerimizle ve okul yönetimi ile iş birliği içinde olması. -Okul binamızın düzenli, temiz ve bütün imkânlarının yeterli olması. -Bilişim altyapısının olması ve kullanılması -İlçe Milli eğitim müdürlüğümüz kırtasiye, temizlik vb ihtiyaçlarımızı karşılaması. -Yönetim süreçleri içerisinde öğretmenlerimizin, öğrencilerimizin ve velilerimizin görüşleri	-Sosyal faaliyetleri sürdürülebileceği alanların kısıtlı olması -Okulumuzda yardımcı hizmetli personelinin olmaması -Bağımsız bina olmayıp giriş çıkış ve kullanım alanlarının kısıtlı olması -Okul bütçesinin yetersiz olması. -Her sınıfta bilgisayar projeksiyon makinesi ve yazıcı olmaması -Özel günlerde etkinliklerin sunulacağı salonun olmaması -Resim ve müzik salonunun olmaması -Yeni kurulan okul olması sebebiyle ihtiyaçların gelirden fazla olması -Ailelerimizin sosyo-ekonomik durumlarının homojen olmaması - Öğrencilerin, eğitim-öğretim ile ilgili ihtiyaçlarını karşılayabilecekleri alanlara uzak olması -Velilere tarafından okul faaliyetlerinin WEB sitesi ve sosyal medyadan yeterince takip edilmemesi - Okul binasının derslik yönünden yetersizliği Kadrolu Özel Eğitim -Öğretmeni sayısının yetersiz olması -Öğrencilerin akademik yetersizlikleri - Öğrencilerin davranış	-Girişimcilik konusunda farkındalığın artması -Proje ve bilimsel etkinliklerin çeşitliliğinin artması, -Okul ve çevresinin kalkınmasını sağlamaya yönelik projelerin teşvik edilip yaygınlaştırılması -Sağlıklı internet bağlantısının olması -MEB'in kalite ve misyon farklılaşması konusundaki yeni düzenlemeleri -Bakanlığın özel eğitim okul öncesi eğitime önem vermesi ve yaygınlaştırması -Maddi durumu yetersiz olan ailelerin çocuklarının ücretsiz öğrenci kapsamında okutulması -Mülki ve yerel yetkililerle olan olumlu diyalog ve iş birliği -Okulumuzun diğer okullar ve kurumlarla iletişiminin güçlü olması -Teknolojinin eğitim için faydalı olacağı inancı - Yerel yönetimlerimizin özel eğitim okul öncesi eğitime duyarlı olmaları Okulumuzun temiz olması -Eğitimde fırsat eşitliği -Her bireyin eğitim hakkı -Manevi ve kültürel zenginlik - Çevre bilincindeki artış -Toplumun gereksinimi -Özel eğitime verilen	-Okul bağışlarının yetersiz olması -Okulun fiziksel donanımının yetersiz olması -Öğrenciler tarafından teknoloji kullanım seviyesinin düşük olması -Medyanın eğitici görevini yerine getirmemesi -Medyanın çocuklar üzerindeki olumsuz etkisi -Okulun dış tehditlere karşı korunaklı olmaması -Velilerin ekonomik durumunun düşük seviyede olması -Öğretmen ihtiyacının olması -Derslik ihtiyacının olması -Okulun zorunlu hizmet kapsamında olmaması -Teknolojinin hızlı gelişmesiyle birlikte yeni üretilen cihaz ve makinelerin maliyeti -Destek personel (hemşire vs.) yetersizliği -Kitle iletişim araçlarının olumsuz etkileri -Vatandaşların özel eğitime yönelik duyarlılık düzeylerindeki yetersizlikler

<p>alınarak başarılı bir yönetim süreci olması.</p> <p>-Liderlik davranışlarını sergileyebilen yönetici ve çalışanların bulunması</p> <p>-Öğretmen yönetici iş birliğinin güçlü olması</p> <p>-Deneyimli öğretmen kadrosunun olması</p> <p>-Çocukların tüm gelişim alanlarıyla desteklenip okul öncesi eğitimde yer alan temel amaç ve kazanımlara uygun bir eğitimin verilmesi</p> <p>-Kendini geliştiren gelişime açık ve teknolojiyi kullanan öğretmenlerin olması</p> <p>-Okul Aile Birliğinin iş birliğine açık olması</p> <p>-Güvenlik kameralarının olması</p>	<p>bozuklukları</p> <p>- Öğrencilerin öz bakım becerilerinin yetersizliği</p> <p>-Öğrencilerin sağlık problemleri</p> <p>-Bazı alanlardaki materyal eksikliği</p>	<p>önem</p> <p>-Özel eğitim alanında bilinçli atılımlar</p>	
-----------------------------------------------------------------------------------------------------------------------------------------------------------------------------------------------------------------------------------------------------------------------------------------------------------------------------------------------------------------------------------------------------------------------------------------------------------------------------------------------------------------------------------------------------------------------	-------------------------------------------------------------------------------------------------------------------------------------------------------------------	-------------------------------------------------------------	--

2.10.Tespit ve İhtiyaçların Belirlenmesi

Durum analizi çerçevesinde gerçekleştirilen tüm çalışmalardan elde edilen veriler; paydaş anketleri, toplantı tutanakları vs. göz önünde bulundurularak özet bir bakış geliştirilmiştir. Aşağıda oluşturulan tablo amaç ve hedeflere ulaşmak için temel yapıyı oluşturmuştur.

Tespit ve İhtiyaçların Belirlenmesi

Durum Analizi Aşamaları	Tespitler	İhtiyaçlar
Paydaş Analizi	Özel eğitime ihtiyaç duyan öğrencilerin ailelerinin okul öncesi özel eğitim ilgili genellikle yeterince bilgili olmadığı saptanmıştır.	Ailelere okul öncesi özel eğitim ile ilgili bilgilendirmeler yapılması
	Özel gereksinimli bireylerin özel eğitime erişimini ve tamamlamasını sağlamak	Okula devam konusunda çalışmalar yapılması
	Medyanın çocuklar üzerindeki olumsuz etkisi	Öğrencilerin EBA kullanımının yaygınlaştırılma

Paydaş Analizi	Özel eğitim gereksinimli öğrencilerin okul öncesi eğitiminde velilerin öğrencinin durumunu tam manasıyla kabullenememektedir.	Özel eğitim gereksinimli çocuğa sahip ailelere eğitim süreçlerindeki rol ve sorumlulukları hakkında bilinçlendirme faaliyetleri yapılması
Uygulanmakta Olan Stratejik Planın Değerlendirilmesi	İzleme ve değerlendirme çalışmalarında eksiklikler saptanmıştır.	İzleme ve değerlendirme için etkin bir sistem kurulması
Okul İçi Analiz	Sosyal faaliyetleri sürdürülebileceği alanların kısıtlı olması	Sosyal faaliyetleri sürdürülebileceği alanların artırılması
	Öğrencilerin bazılarının günlük yaşam becerilerini gerçekleştirmesinde sorun yaşamaktadır.	Öğrencilerin öz bakım eğitimine daha fazla zaman ayırma

3. GELECEĞE BAKIŞ

Okul Müdürlüğümüzün Misyon, vizyon, temel ilke ve değerlerinin oluşturulması kapsamında öğretmenlerimiz, öğrencilerimiz, velilerimiz, çalışanlarımız ve diğer paydaşlarımızdan alınan görüşler, sonucunda stratejik plan hazırlama ekibi tarafından oluşturulan Misyon, Vizyon, Temel Değerler; Okulumuz üst kurulana sunulmuş ve üst kurul tarafından onaylanmıştır.

3.1. Misyon

Bafra Özel Eğitim Anaokulu olarak misyonumuz okul öncesi çağında bulunan özel eğitime muhtaç bireyleri, kendine güvenen, kendini ifade edebilen, toplumsal normlara göre hareket edebilen, mesleki bilgi ve beceri kazanmış, kendi ayakları üzerinde durabilen bireylere dönüştürmektir.

3.2. Vizyon

Bafra Özel Eğitim Anaokulu olarak vizyonumuz engelli olmanın yaşamı paylaşmayı ve üretmeye engel olmayacağı düşüncesinden hareketle özel eğitime muhtaç öğrencilerimizi engin bir hoşgörülle kucaklayıp onları yaşamımızın merkezine alarak ortak yaşam faaliyetlerine kazandırmaktır.

3.3. Temel Değerler

1-Türk millî eğitiminin genel amaç ve temel ilkeleri esas alınarak; özel eğitim ihtiyacı olan bireylerin eğitim ihtiyaçları, yeterlilikleri, ilgi ve yetenekleri doğrultusunda kapasitelerini en üst düzeyde kullanmalarını sağlamak.

2-Atatürk ilkelerine bağlı ve ülkesini seven bireyler olmak.

3-Öğrencilerimizin geleceğinin bizim geleceğimiz olduğu bilinciyle buna uygun davranmak.

4-Aile okul işbirliğine önem vermek.

5-Yeniliğe açık ve gelişime uyumlu bireyler olmak.

6-Özel eğitim ihtiyacı olan bireylerin bireysel farklılıkları, gelişim özelliklerine ve eğitim ihtiyaçları dikkate alınarak eğitim hizmeti sunmak.

7-Etik değerlere bağlı olmak.

8-Bilimsel olmak.

9-Karar alma sürecinde katılımcılık, şeffaflık ve eşitliği esas almak.

10-Özel eğitim ihtiyacı olan bireylere okul öncesi dönemde verilen eğitim ile çocukların sevgi, saygı, iş birliği, sorumluluk, hoşgörü, yardımlaşma, dayanışma ve paylaşma gibi duygu ve davranışlarını geliştirmek.

4. AMAÇ, HEDEF VE PERFORMANS GÖSTERGESİ İLE STRATEJİLERİN BELİRLENMESİ

Bu bölümde belirlenen vizyona ulaşmak için durum analizi sonucunda ortaya çıkan ihtiyaçlar çerçevesinde amaçlar, hedefler ve performans ile stratejiler yer almaktadır.

4.1. Amaçlar

Vizyonu gerçekleştirmek ve misyonu yerine getirmek için ele alınması gereken başlıca alanları belirtmektedir. Belirlenen amaçlar; Bafra Özel Eğitim Anaokulunun durum analizinde ulaşılan tespitler ve ihtiyaçlarla uyumlu ve vizyona ulaşmaya yönelik okulun kurumsal dönüşümünü destekleyecek niteliktedir. Bu amaçlar aşağıdaki gibidir:

Amaç 1:Özel gereksinimli bireylerin özel eğitime erişimini ve tamamlamasını sağlamak.

Amaç 2:Özel eğitime ihtiyacı olan orta düzeyde otizm spektrum bozukluğu bulunan ve orta düzeydeki zihinsel yetersizliği bulunan öğrencilere sunulan eğitim ve öğretim hizmetlerini düzenlemek.

Amaç 3:Beşeri, fiziki, mali ve teknolojik yapı ile yönetim ve organizasyon yapısını iyileştirerek eğitime erişimi ve eğitimde kaliteyi arttıracak etkin ve verimli işleyen bir kurumsal yapıyı tesis etmek.

4.2. Hedefler

Bafra Özel Eğitim Anaokulu olarak belirlediğimiz hedefler, amaçların gerçekleştirilmesine yönelik öngörülen çıktı ve sonuçların tanımlanmış bir zaman dilimi içerisinde nitelik ve nicelik olarak ifadesidir. Hedeflerimiz; Bafra Özel Eğitim Anaokulunun misyon, vizyon, temel değerleri ve amaçlarıyla tutarlı olmasına dikkat edilmiştir. Bu hedefler aşağıdaki gibidir:

Hedef 1.1:Stratejik plan dönemi içerisinde özel eğitime ihtiyaç duyan orta düzeyde otizm spektrum bozukluğu bulunan ve orta düzeyde zihinsel yetersizliği bulunan öğrencilerin eğitim ve öğretimde okul öncesi kademesinde katılım ve tamamlama oranlarını arttırmak.

Hedef 1.2:Stratejik plan dönemi içerisinde özel eğitime ihtiyaç duyan orta düzeyde otizm spektrum bozukluğu bulunan ve orta düzeyde zihinsel yetersizliği bulunan öğrencilerin ailelerinin okul öncesi özel eğitimin önemiyle ilgili bilinçlendirilmesini sağlamak.

Hedef 2.1:Stratejik plan dönemi içerisinde kalem tutma becerisi olmayan öğrencilere kalem tutma becerisi kazandırılması hedeflenmiştir.

Hedef 2.2:Stratejik plan dönemi içerisinde tuvalet eğitimi becerisi olmayan öğrencilere tuvalet eğitimi becerisi kazandırmak.

Hedef 2.3:Stratejik plan dönemi içerisinde kaşık tutma becerisi olmayan öğrencilere kaşık tutma becerisi kazandırmak.

Hedef 2.4:Stratejik plan dönemi içerisinde sıra bekleme davranışı olmayan öğrencilere sıra bekleme davranışı kazandırmak.

Hedef 3.1:Stratejik plan dönemi içerisinde bütün sınıflarda standart eğitim öğretim materyallerinin bulundurulmak.

Hedef 3.2:Stratejik plan dönemi içerisinde bütün sınıflarda teknolojik aletleri bulundurmak.

4.3. Performans Göstergeleri

Performans göstergeleri, Bafra Özel Eğitim Okulunun hedeflerine ne kadar etkili bir şekilde ulaştığını gösteren ve performansının ölçülebilir ölçümlerdir. Bu performans göstergeleri aşağıdaki gibidir:

PG 1.1.1:İlkokul yaşı gelmeden özel eğitim ihtiyacı olan öğrencilerin en az bir yıl okul öncesi eğitim almış olma oranı

PG 1.2.1:Ailenin özel eğitim okullarını bilme oranı

PG 1.2.2:Ailenin özel eğitim ile ilgili aile bilgilendirme seminerlerine katılma oranı

PG 2.1.1:Kalem tutma becerisi olmayan öğrencilerin kalem tutma oranı

PG 2.1.2:Şartları elverişsiz çevrelerden ve aileden gelen çocuklar için ortak bir yetiştirme ortamı için iş birliği oranı

PG 2.1.3:Özel eğitimde tüm okul paydaşlarına kalem tutma becerisi ile ilgili kullanılan yöntem ve teknik bilgilendirme oranı

PG 2.2.1:Tuvalet eğitimi becerisi olmayan öğrencilere tuvalet eğitimine hazır olma oranı

PG 2.2.2:Özel eğitim öğrencilerinin tuvalet becerisini kazanma da veli eğitim oranı

PG 2.2.3:Özel eğitimde tüm okul paydaşlarına tuvalet eğitimi ile ilgili kullanılan yöntem ve teknik bilgilendirme oranı

PG 2.3.1:Kaşık tutma becerisi olmayan öğrencilere kaşık tutma becerisi kazandırılma oranı

PG 2.3.2:Özel eğitim öğrencilerinin kaşık tutma becerisini kazanma da veli eğitim oranı

PG 2.3.3:Özel eğitimde tüm okul paydaşlarına kaşık tutma becerisi ile ilgili kullanılan yöntem ve teknik bilgilendirme oranı

PG 2.4.1:Sıra bekleme davranışı olmayan öğrencilerin bekleme davranışını alma oranı

PG 2.4.2:Özel eğitim öğrencilerine sıra bekleme davranışı kazandırma da veli eğitim oranı

PG 2.4.3:Özel eğitimde tüm okul paydaşlarına sıra bekleme davranışı ile ilgili kullanılan yöntem ve teknik bilgilendirme oranı

PG 3.1.1:Sınıflardaki materyal sayısının öğrencilerin ihtiyaçları ve hazır bulunuşluklarına göre standardının oranı

PG 3.1.2:Öğrencilere yaparak yaşayarak öğrenme imkânı sunacak eğitim sürecini kolaylaştırma ve kalıcı hale getirme oranı

PG 3.1.3:Eğitim öğretim imkânlarından en üst düzeyde yararlanma oranı

PG 3.2.1:Sınıflardaki teknolojik aletlerin sayısının öğrencilerin ihtiyaçları ve hazır bulunuşluklarına göre standardının oranı

PG 3.2.2:Öğrencilere yaparak yaşayarak öğrenme imkânı sunacak eğitim sürecini kolaylaştırma ve kalıcı hale getirme oranı

PG 3.2.3:Eğitim öğretim imkânlarından en üst düzeyde yararlanma oranı

4.4. Stratejilerin Belirlenmesi

Stratejilerimiz, Bafra Özel Eğitim Anaokulunun hedeflerine nasıl ulaşılabileceğini gösteren kararlar bütünüdür.

Amaç 1	Özel gereksinimli bireylerin özel eğitime erişimini ve tamamlamasını sağlamak.
Hedef 1.1	Stratejik plan dönemi içerisinde özel eğitime ihtiyaç duyan orta düzey otizm spektrum bozukluğu bulunan ve orta düzeyde zihinsel yetersizliği bulunan öğrencilerin eğitim ve öğretimin her tür ve kademesinde katılım ve tamamlama oranlarını arttırmak.

Performans Göstergeleri	Hedef Etkisi*	Başlangıç Değeri**	1. Yıl	2. Yıl	3. yıl	4. Yıl	5. Yıl	İzleme Sıklığı	Rapor Sıklığı
PG 1.1.1 İlkokul yaşından gelmeden özel eğitim ihtiyacı olan öğrencilerin en az bir yıl okul öncesi eğitim almış oranı	%100	%78	%80	%85	%90	%95	%100	Eylül-Haziran Arası Her Ay Başı	Ders Yılı Başı ve Sonu
Koordinatör Birim	Okul İdaresi								
İş birliği Yapılacak Birimler	Okul İdaresi, Öğretmenler, Veliler, Rehberlik Araştırma Merkezi, Sosyal Hizmet Merkezi, İlçe Milli Eğitim Müdürlüğü								
Riskler	Öğrencilerin okula ilgisizliği Öğrencilerin birden fazla engelinin olması Öğrencilerin zihinsel yetersizlik ve otizm spektrum bozukluğunun orta düzeyde olması Okula ulaşımında velilerin zorluk çekmesi								
Stratejiler	İç paydaş ilişkilerimizin güçlülüğü kullanılacak. Veliler ile işbirliği arttırılacak. Okulumuzun özel eğitim öğretmeni tarafından öğretmenlere yönelik özel eğitimle ilgili yöntem ve teknikler hakkında bilgilendirme toplantıları yapılacak. Kayıt bölgesinde yer alan öğrencilerin tespiti çalışması yapılacaktır. Devamsızlık yapan öğrencilerin velileri ile özel aylık toplantı ve görüşmeler yapılacaktır.								
Maliyet Tahmini	51.000,00								
Tespitler	Öğrencilerin okula ilgisinin az olması Öğrencilerin servisi kaçırdıklarında okula ulaşımının zor olması								
İhtiyaçlar	Öğrencilerin okula ilgisinin artırılması Öğrencilerin servisi kaçırdıklarında okula ulaşımının kolaylaştırılması								

Amaç 1	Özel gereksinimli bireylerin özel eğitime erişimini ve tamamlamasını sağlamak.
Hedef 1.2	Stratejik plan dönemi içerisinde özel eğitime ihtiyaç duyan orta düzeyde otizm spektrum bozukluğu bulunan ve orta düzeyde zihinsel yetersizliği bulunan öğrencilerin ailelerinin okul öncesi özel eğitimin önemiyle ilgili bilinçlendirilmesini sağlamak.

Performans Göstergeleri	Hedefe Etkisi*	Başlangıç Değeri**	1. Yıl	2. Yıl	3. yıl	4. Yıl	5. Yıl	İzleme Sıklığı	Rapor Sıklığı
PG 1.2.1 Ailenin özel eğitim okullarını bilme oranı	%50	%50	%60	%70	%80	%90	%100	Eylül-Haziran Arası Her Ay Başı	Ders Yılı Başı ve Sonu
PG 1.2.2 Ailenin özel eğitim ile ilgili aile bilgilendirme seminerlerine katılma oranı	%50	%35	%50	%70	%85	%95	%100	Eylül-Haziran Arası Her Ay Başı	Ders Yılı Başı ve Sonu
Koordinatör Birim	Okul İdaresi								
İş birliği Yapılacak Birimler	Okul İdaresi, Öğretmenler, Veliler, Rehberlik Araştırma Merkezi, Sosyal Hizmet Merkezi, İlçe Milli Eğitim Müdürlüğü								
Riskler	<p>Öğrencilerin okula ilgisizliği</p> <p>Öğrencilerim birden fazla engelinin olması</p> <p>Öğrencilerin zihinsel yetersizlik ve otizm spektrum bozukluğunun orta düzeyde olması</p> <p>Okula ulaşımında velilerin zorluk çekmesi</p>								
Stratejiler	<p>İç paydaş ilişkilerimizin güçlülüğü kullanılacak.</p> <p>Veliler ile işbirliği arttırılacak.</p> <p>Okulumuzun özel eğitim öğretmeni tarafından öğretmenlere yönelik özel eğitimle ilgili yöntem ve teknikler hakkında bilgilendirme toplantıları yapılacak.</p> <p>Bireysel veli görüşmeleri arttırılacak.</p> <p>Veli seminer sayılarının arttırılması.</p>								
Maliyet Tahmini	56.000,00								
Tespitler	<p>Öğrencilerin okula ilgisinin az olması</p> <p>Velilerin özel eğitim ile ilgili bilgisizliği</p>								
İhtiyaçlar	<p>Öğrencilerin okula ilgisinin artırılması</p> <p>Velilerin özel eğitim ile ilgili bilinçlendirilmesi</p>								

Amaç 2	Özel eğitime ihtiyacı olan orta düzeyde otizm spektrum bozukluğu bulunan ve orta düzeyde zihinsel yetersizliği bulunan öğrencilere sunulan eğitim ve öğretim hizmetlerini düzenlemek.
Hedef 2.1	Stratejik plan dönemi içerisinde kalem tutma becerisi olmayan öğrencilere kalem tutma becerisi kazandırılması hedeflenmiştir.

Performans Göstergeleri	Hedefe Etkisi*	Başlangıç Değeri**	1. Yıl	2. Yıl	3. yıl	4. Yıl	5. Yıl	İzleme Sıklığı	Rapor Sıklığı
PG 2.1.1 Kalem tutma becerisi olmayan öğrencilerin kalem tutma oranı	%40	%40	%60	%80	%90	%95	%100	Eylül-Haziran Arası Her Ay Başı	Ders Yılı Başı ve Sonu
PG 2.1.2 Şartları elverişsiz çevrelerden ve aileden gelen	%30	%50	%70	%80	%85	%93	%100	Eylül-Haziran Arası Her Ay Başı	Ders Yılı Başı ve Sonu

çocuklar için ortak bir yetiştirme ortamı için iş birliği oranı									
PG 2.1.3 Özel eğitimde tüm okul paydaşlarına kalem tutma becerisi ile ilgili kullanılan yöntem ve teknik bilgilendirme oranı	%30	%75	%80	%85	%90	%95	%100	Eylül- Haziran Arası Her Ay Başı	Ders Yılı Başı ve Sonu
Koordinatör Birim	Okul İdaresi								
İş birliği Yapılacak Birimler	Okul İdaresi, Öğretmenler, Veliler, Rehberlik Araştırma Merkezi, Sosyal Hizmet Merkezi, İlçe Milli Eğitim Müdürlüğü								
Riskler	Öğrencilerin okula ilgisizliği Öğrencilerin birden fazla engelinin olması Öğrencilerin zihinsel yetersizlik ve otizm spektrum bozukluğunun orta düzeyde olması								
Stratejiler	İç paydaş ilişkilerimizin güçlülüğü kullanılacak. Veliler ile iş birliği arttırılacak. Okulumuzun özel eğitim öğretmeni tarafından öğretmenlere yönelik özel eğitimle ilgili yöntem ve teknikler hakkında bilgilendirme toplantıları yapılacak. Bireysel veli görüşmeleri arttırılacak. Veli seminer sayılarının arttırılması.								
Maliyet Tahmini	48.000,00								
Tespitler	Öğrencilerin okula ilgisinin az olması Velilerin özel eğitim ile ilgili bilgisizliği								
İhtiyaçlar	Öğrencilerin okula ilgisinin artırılması Velilerin özel eğitim ile ilgili bilinçlendirilmesi								

Amaç 2	Özel eğitime ihtiyacı olan orta düzeyde otizm spektrum bozukluğu bulunan ve orta düzeyde zihinsel yetersizliği bulunan öğrencilere sunulan eğitim ve öğretim hizmetlerini düzenlemek.
Hedef 2.2	Stratejik plan dönemi içerisinde tuvalet eğitimi becerisi olmayan öğrencilere tuvalet eğitimi becerisi kazandırmak.

Performans Göstergeleri	Hedefe Etkisi*	Başlangıç Değeri**	1. Yıl	2. Yıl	3. yıl	4. Yıl	5. Yıl	İzleme Sıklığı	Rapor Sıklığı
PG 2.2.1 Tuvalet eğitimi becerisi olmayan öğrencilere tuvalet eğitimine hazır olma oranı	%40	%20	%40	%60	%80	%90	%100	Eylül- Haziran Arası Her Ay Başı	Ders Yılı Başı ve Sonu
PG 2.2.2 Özel eğitim öğrencilerinin tuvalet becerisini kazanma da veli eğitim oranı	%30	%20	%40	%60	%80	%90	%100	Eylül- Haziran Arası Her Ay Başı	Ders Yılı Başı ve Sonu

PG 2.2.3 Özel eğitimde tüm okul paydaşlarına tuvalet eğitimi ile ilgili kullanılan yöntem ve teknik bilgilendirme oranı	%30	%30	%50	%70	%80	%90	%100	Eylül-Haziran Arası Her Ay Başı	Ders Yılı Başı ve Sonu
Koordinatör Birim	Okul İdaresi								
İş birliği Yapılacak Birimler	Okul İdaresi, Öğretmenler, Veliler, Rehberlik Araştırma Merkezi, Sosyal Hizmet Merkezi, İlçe Milli Eğitim Müdürlüğü								
	Öğrencilerin okula ilgisizliği Öğrencilerim birden fazla engelinin olması Öğrencilerin zihinsel yetersizlik ve otizm spektrum bozukluğunun orta düzeyde olması								
Stratejiler	İç paydaş ilişkilerimizin güçlülüğü kullanılacak. Veliler ile iş birliği arttırılacak. Okulumuzun özel eğitim öğretmeni tarafından öğretmenlere yönelik özel eğitimle ilgili yöntem ve teknikler hakkında bilgilendirme toplantıları yapılacak. Bireysel veli görüşmeleri arttırılacak. Veli seminer sayılarının arttırılması.								
Maliyet Tahmini	48.000,00								
Tespitler	Öğrencilerin okula ilgisinin az olması Velilerin özel eğitim ile ilgili bilgisizliği								
İhtiyaçlar	Öğrencilerin okula ilgisinin artırılması Velilerin özel eğitim ile ilgili bilinçlendirilmesi								

Amaç 2	Özel eğitime ihtiyacı olan orta düzeyde otizm spektrum bozukluğu bulunan ve orta düzeyde zihinsel yetersizliği bulunan öğrencilere sunulan eğitim ve öğretim hizmetlerini düzenlemek.
Hedef 2.3	Stratejik plan dönemi içerisinde kaşık tutma becerisi olmayan öğrencilere kaşık tutma becerisi kazandırmak.

Performans Göstergeleri	Hedef Etkisi*	Başlangıç Değeri**	1. Yıl	2. Yıl	3. yıl	4. Yıl	5. Yıl	İzleme Sıklığı	Rapor Sıklığı
PG 2.3.1 Kaşık tutma becerisi olmayan öğrencilere kaşık tutma becerisi kazandırılma oranı	%40	%15	%30	%50	%70	%85	%100	Eylül-Haziran Arası Her Ay Başı	Ders Yılı Başı ve Sonu
PG 2.3.2 Özel eğitim öğrencilerinin kaşık tutma becerisini kazanma da veli eğitim oranı	%30	%20	%30	%50	%70	%85	%100	Eylül-Haziran Arası Her Ay Başı	Ders Yılı Başı ve Sonu
PG 2.3.3 Özel eğitimde tüm okul	%30	%25	%40	%55	%70	%85	%100	Eylül-Haziran	Ders Yılı Başı ve

paydaşlarına kaşık tutma becerisi ile ilgili kullanılan yöntem ve teknik bilgilendirme oranı								Arası Her Ay Başı	Sonu
Koordinatör Birim	Okul İdaresi								
İş birliği Yapılacak Birimler	Okul İdaresi, Öğretmenler, Veliler, Rehberlik Araştırma Merkezi, Sosyal Hizmet Merkezi, İlçe Milli Eğitim Müdürlüğü								
Riskler	Öğrencilerin okula ilgisizliği Öğrencilerin birden fazla engelinin olması Öğrencilerin zihinsel yetersizlik ve otizm spektrum bozukluğunun orta düzeyde olması								
Stratejiler	İç paydaş ilişkilerimizin güçlülüğü kullanılacak. Veliler ile iş birliği arttırılacak. Okulumuzun özel eğitim öğretmeni tarafından öğretmenlere yönelik özel eğitimle ilgili yöntem ve teknikler hakkında bilgilendirme toplantıları yapılacak. Bireysel veli görüşmeleri arttırılacak. Veli seminer sayılarının arttırılması.								
Maliyet Tahmini	48.000,00								
Tespitler	Öğrencilerin okula ilgisinin az olması Velilerin özel eğitim ile ilgili bilgisizliği								
İhtiyaçlar	Öğrencilerin okula ilgisinin artırılması Velilerin özel eğitim ile ilgili bilinçlendirilmesi								

Amaç 2	Özel eğitime ihtiyacı olan orta düzeyde otizm spektrum bozukluğu bulunan ve orta düzeyde zihinsel yetersizliği bulunan öğrencilere sunulan eğitim ve öğretim hizmetlerini düzenlemek.
Hedef 2.4	Stratejik plan dönemi içerisinde sıra bekleme davranışı olmayan öğrencilere sıra bekleme davranışı kazandırmak.

Performans Göstergeleri	Hedef Etkisi*	Başlangıç Değeri**	1. Yıl	2. Yıl	3. yıl	4. Yıl	5. Yıl	İzleme Sıklığı	Rapor Sıklığı
PG 2.4.1 Sıra bekleme davranışı olmayan öğrencilerin bekleme davranışını alma oranı	%40	%30	%60	%70	%80	%90	%100	Eylül-Haziran Arası Her Ay Başı	Ders Yılı Başı ve Sonu
PG 2.4.2 Özel eğitim öğrencilerine sıra bekleme davranışı kazandırma da veli eğitim oranı	%30	%30	%50	%60	%70	%85	%100	Eylül-Haziran Arası Her Ay Başı	Ders Yılı Başı ve Sonu
PG 2.4.3 Özel eğitimde tüm okul paydaşlarına sıra bekleme davranışı ile ilgili kullanılan	%30	%50	%60	%70	%80	%90	%100	Eylül-Haziran Arası Her Ay Başı	Ders Yılı Başı ve Sonu

yöntem ve teknik bilgilendirme oranı									
Koordinatör Birim	Okul İdaresi								
İş birliği Yapılacak Birimler	Okul İdaresi, Öğretmenler, Veliler, Rehberlik Araştırma Merkezi, Sosyal Hizmet Merkezi, İlçe Milli Eğitim Müdürlüğü								
Riskler	Öğrencilerin okula ilgisizliği Öğrencilerin birden fazla engelinin olması Öğrencilerin zihinsel yetersizlik ve otizm spektrum bozukluğunun orta düzeyde olması								
Stratejiler	İç paydaş ilişkilerimizin güçlülüğü kullanılacak. Veliler ile iş birliği arttırılacak. Okulumuzun özel eğitim öğretmeni tarafından öğretmenlere yönelik özel eğitimle ilgili yöntem ve teknikler hakkında bilgilendirme toplantıları yapılacaktır. Bireysel veli görüşmeleri arttırılacaktır. Veli seminer sayılarının arttırılması.								
Maliyet Tahmini	48.000,00								
Tespitler	Öğrencilerin okula ilgisinin az olması Velilerin özel eğitim ile ilgili bilgisizliği								
İhtiyaçlar	Öğrencilerin okula ilgisinin artırılması Velilerin özel eğitim ile ilgili bilinçlendirilmesi								

Amaç 3	Beşeri, fiziki, mali ve teknolojik yapı ile yönetim ve organizasyon yapısını iyileştirerek eğitime erişimi ve eğitimde kaliteyi arttıracak etkin ve verimli işleyen bir kurumsal yapıyı tesis etmek.
Hedef 3.1	Stratejik plan dönemi içerisinde bütün sınıflarda standart eğitim öğretim materyallerinin bulundurulması.

Performans Göstergeleri	Hedef Etkisi*	Başlangıç Değeri**	1. Yıl	2. Yıl	3. yıl	4. Yıl	5. Yıl	İzleme Sıklığı	Rapor Sıklığı
PG 3.1.1 Sınıflardaki materyal sayısının öğrencilerin ihtiyaçları ve hazır bulunuşluklarına göre standardının oranı	%40	%60	%70	%80	%90	%95	%100	Eylül-Haziran Arası Her Ay Başı	Ders Yılı Başı ve Sonu
PG 3.1.2 Öğrencilere yaparak yaşayarak öğrenme imkânı sunacak eğitim sürecini kolaylaştırma ve kalıcı hale getirme oranı	%30	%60	%70	%80	%90	%95	%100	Eylül-Haziran Arası Her Ay Başı	Ders Yılı Başı ve Sonu
PG 3.1.3 Eğitim öğretim imkânlarından en üst düzeyde	%30	%60	%70	%80	%90	%95	%100	Eylül-Haziran Arası Her Ay Başı	Ders Yılı Başı ve Sonu

yararlanma oranı									
Koordinatör Birim	Okul İdaresi								
İş birliği Yapılacak Birimler	Okul İdaresi, Öğretmenler, Veliler, Rehberlik Araştırma Merkezi, Sosyal Hizmet Merkezi, İlçe Milli Eğitim Müdürlüğü								
Riskler	<p>Öğrencilerin okula ilgisizliği</p> <p>Öğrencilerim birden fazla engelinin olması</p> <p>Öğrencilerin zihinsel yetersizlik ve otizm spektrum bozukluğunun orta düzeyde olması</p> <p>Özel eğitim öğrencilerinin eğitim öğretim materyallerinin eksikliği</p>								
Stratejiler	<p>İç paydaş ilişkilerimizin güçlülüğü kullanılacak.</p> <p>Veliler ile iş birliği arttırılacak.</p> <p>Okulumuzun özel eğitim öğretmeni tarafından öğretmenlere yönelik özel eğitimle ilgili yöntem ve teknikler hakkında bilgilendirme toplantıları yapılacak.</p> <p>Bireysel veli görüşmeleri arttırılacak.</p> <p>Veli seminer sayılarının arttırılması.</p>								
Maliyet Tahmini	124.000,00								
Tespitler	<p>Öğrencilerin okula ilgisinin az olması</p> <p>Velilerin özel eğitim ile ilgili bilgisizliği</p> <p>Özel eğitim öğrencilerinin eğitim öğretiminde faydalı olabilecek bazı eğitim öğretim materyallerinin eksikliği</p>								
İhtiyaçlar	<p>Öğrencilerin okula ilgisinin artırılması</p> <p>Velilerin özel eğitim ile ilgili bilinçlendirilmesi</p> <p>Özel eğitim öğrencilerinin eğitim öğretiminde faydalı olabilecek bazı eğitim öğretim materyallerinin temin edilmesi</p>								

Amaç 3	Beşeri, fiziki, mali ve teknolojik yapı ile yönetim ve organizasyon yapısını iyileştirerek eğitime erişimi ve eğitimde kaliteyi arttıracak etkin ve verimli işleyen bir kurumsal yapıyı tesis etmek.
Hedef 3.2	Stratejik plan dönemi içerisinde bütün sınıflarda teknolojik aletleri bulundurmak.

Performans Göstergeleri	Hedefe Etkisi*	Başlangıç Değeri**	1. Yıl	2. Yıl	3. yıl	4. Yıl	5. Yıl	İzleme Sıklığı	Rapor Sıklığı
PG 3.2.1 Sınıflardaki teknolojik aletlerin sayısının öğrencilerin ihtiyaçları ve hazır bulunuşluklarına göre standardının oranı	%40	%30	%50	%70	%80	%90	%100	Eylül- Haziran Arası Her Ay Başı	Ders Yılı Başı ve Sonu
PG 3.2.2 Öğrencilere yaparak yaşayarak öğrenme imkânı	%30	%30	%50	%70	%80	%90	%100	Eylül- Haziran Arası Her Ay Başı	Ders Yılı Başı ve Sonu

sunacak eğitim sürecini kolaylaştırma ve kalıcı hale getirme oranı									
PG 3.2.3 Eğitim öğretim imkânlarından en üst düzeyde yararlanma oranı	%30	%30	%50	%70	%80	%90	%100	Eylül-Haziran Arası Her Ay Başı	Ders Yılı Başı ve Sonu
Koordinatör Birim	Okul İdaresi								
İş birliği Yapılacak Birimler	Okul İdaresi, Öğretmenler, Veliler, Rehberlik Araştırma Merkezi, Sosyal Hizmet Merkezi, İlçe Milli Eğitim Müdürlüğü								
Riskler	<p>Öğrencilerin okula ilgisizliği</p> <p>Öğrencilerim birden fazla engelinin olması</p> <p>Öğrencilerin zihinsel yetersizlik ve otizm spektrum bozukluğunun orta düzeyde olması</p> <p>Özel eğitim öğrencilerinin eğitim öğretiminde faydalı olabilecek teknolojik alet eksikliği</p>								
Stratejiler	<p>İç paydaş ilişkilerimizin güçlülüğü kullanılacak.</p> <p>Veliler ile iş birliği arttırılacak.</p> <p>Okulumuzun özel eğitim öğretmeni tarafından öğretmenlere yönelik özel eğitimle ilgili yöntem ve teknikler hakkında bilgilendirme toplantıları yapılacak.</p> <p>Bireysel veli görüşmeleri arttırılacak.</p> <p>Veli seminer sayılarının arttırılması.</p>								
Maliyet Tahmini	163.000,00								
Tespitler	<p>Öğrencilerin okula ilgisinin az olması</p> <p>Velilerin özel eğitim ile ilgili bilgisizliği</p> <p>Özel eğitim öğrencilerinin eğitim öğretiminde faydalı olabilecek bazı teknolojik aletlerin eksikliğinin olması</p>								
İhtiyaçlar	<p>Öğrencilerin okula ilgisinin artırılması</p> <p>Velilerin özel eğitim ile ilgili bilinçlendirilmesi</p> <p>Özel eğitim öğrencilerinin eğitim öğretiminde faydalı olabilecek bazı teknolojik aletlerin temin edilmesi</p>								

4.5. Maliyetlendirme

Bafra Özel Eğitim Anaokulu 2024-2028 Stratejik Plan çalışmaları kapsamında maliyetlendirme çalışmaları yapılmıştır. Bu çalışmalar Müdürlüğümüzün sahip olduğu mali kaynakların stratejik amaç, hedef ve faaliyetlerin gerçekleştirilmesinde etkin ve gerçekçi bir şekilde kullanılmasını hedeflemektedir. Stratejik Planın başarısında plan-bütçe bağlantısı büyük önem arz etmektedir. Bafra Özel Eğitim Anaokulumuzun stratejik planında tespitler ve ihtiyaçlar; durum analizi aşamalarında öne çıkan, durum analizini özetleyebilecek türde ifadelerden oluşturulmuştur. Durum analizinde yer alan her bir

başlıkta yapılan değerlendirmeler sonucunda belirlenmiş olan tespitler ve ihtiyaçlardan Müdürlüğümüzün stratejik planının mimarisi ve hedef kartlarının oluşturulmasında yararlanılmıştır. Durum analizi çalışmaları sonucunda elde edilen bulgulara hedef kartlarında yer verilmiştir. Bafra Özel Eğitim Anaokulu Müdürlüğü 2024-2028 Stratejik Planı'nın maliyetlendirilmesi sürecindeki temel gaye; stratejik amaç, hedef ve eylemlerin gerektirdiği maliyetlerin ortaya konulması suretiyle politika tercihlerinin ve karar alma sürecinin rasyonelleştirilmesine katkıda bulunmaktır. Bu sayede, stratejik plan ile bütçe arasındaki bağlantı güçlendirilecek ve harcamaların önceliklendirilme süreci iyileştirilecektir.

Bu temel gayeden hareketle planın tahmini maliyetlendirilmesi şu şekilde yapılmıştır:

- Hedeflere ilişkin eylemler; durum analizi çalışmaları sonuçlarından hareketle, birimlerin katılımlarıyla tespit edilmiştir,
- Eylemlere ilişkin maliyetlerin bütçe dağılımları yapılmadan önce genel yönetim giderleri ayrılmıştır,
- Okulumuza bakanlığımız tarafından gönderilen onarım, bakım, yatırım, tadilat, tamirat, personel ödemeleri hesaplanarak bütçe oluşturulmuştur.
- Eylemlere ilişkin tahmini maliyetler belirlenmiştir,
- Eylem maliyetlerinden hareketle hedef maliyetleri belirlenmiştir,
- Hedef maliyetlerinden yola çıkılarak amaç maliyetleri belirlenmiş ve amaç maliyetlerinden de stratejik plan maliyeti belirlenmiştir.

Okulumuzun stratejik planında üç amaç ve sekiz hedef bulunmaktadır. Söz konusu amaç ve hedeflere ilişkin beş yıllık tahmini bütçe dağılımları aşağıdaki tabloda gösterilmiştir.

Tabloda görüleceği üzere son iki yılın gelir ve giderlerinde yaşanan artıştan hareketle hazırlanan beş yıllık maliyetlendirme sonucunda okulumuzun tahmini olarak 9.910.000,00 TL'lik bir harcama yapacağı öngörülmektedir.

Tahmini Maliyet Tablosu

AMAÇLAR	HEDEF/AMAÇ NO	2024	2025	2026	2027	2028	Toplam Maliyet
Amaç 1	Hedef 1.1	5.000,00	7.000,00	10.000,00	13.000,00	16.000,00	51.000,00
	Hedef 2.1	6.000,00	8.000,00	11.000,00	14.000,00	17.000,00	56.000,00
	AMAÇ -1	11.000,00	15.000,00	21.000,00	27.000,00	35.000,00	109.000,00
Amaç 2	Hedef 2.1	5.000,00	7.000,00	9.000,00	12.000,00	15.000,00	48.000,00
	Hedef 2.2	5.000,00	7.000,00	9.000,00	12.000,00	15.000,00	48.000,00

	Hedef 2.3	5.000,00	7.000,00	9.000,00	12.000,00	15.000,00	48.000,00
	Hedef 2.4	5.000,00	7.000,00	9.000,00	12.000,00	15.000,00	48.000,00
	AMAÇ -2	20.000,00	28.000,00	36.000,00	48.000,00	60.000,00	192.000,00
Amaç 3	Hedef 3.1	20.000,00	22.000,00	25.000,00	27.000,00	30.000,00	124.000,00
	Hedef 3.2	25.000,00	29.000,00	33.000,00	36.000,00	40.000,00	163.000,00
	AMAÇ -3	45.000,00	51.000,00	58.000,00	63.000,00	70.000,00	287.000,00
AMAÇ TOPLAM		76.000,00	94.000,00	115.000,00	138.000,00	165.000,00	588.000,00
Genel Yönetim Giderleri		474.000,00	836.000,00	1.435.000,00	2.442.000,00	4.135.000,00	9.322.000,00
TOPLAM KAYNAK		550.000,00	930.000,00	1.550.000,00	2.580.000,00	4.300.000,00	9.910.000,00

5. İZLEME VE DEĞERLENDİRME

İzleme ve değerlendirme faaliyetleri sonucunda elde edilen bilgileri kullanarak Bafra Özel Eğitim Anaokulu olarak stratejik plan gözden geçirilecek, hedeflenen ve ulaşılan sonuçlar karşılaştırılacaktır. Bu karşılaştırmalar sonucunda da gerekli görülen durumlarda stratejik planın güncellemesi kararı verilecektir. Her yılın ilk altı ayında ilgili hedefe ait performans göstergelerinin performans düzeyi dikkate alınarak izlemenin yapıldığı yılın sonu itibarıyla hedeflenen değere ulaşıp ulaşılmadığının analizi yapılacaktır. Hedeflenen değere ulaşılmasını engelleyecek hususlar ve riskler varsa bunlar değerlendirilecektir. Hedeflenen değerlere ulaşılmasını sağlayacak temel tedbirlere kısaca yer verilecektir. Bafra Özel Eğitim Anaokulu olarak izleme değerlendirme faaliyetleri izleme ve değerlendirme şablonu kullanılacaktır. Her eğitim öğretim dönemi sonunda bir kere olacak şekilde gerçekleştirilecektir. Kullanacağımız izleme ve değerlendirme şablonu ile planlanan hedefe ne oranda ulaşıldığı ve buna dair değerlendirmeler ifade edilecektir. Kısacası Bafra Özel Eğitim Anaokulu olarak okulumuz Stratejik Planı izleme ve değerlendirme çalışmalarında 5 yıllık Stratejik Planın izlenmesi ve 1 yıllık gelişim planının izlenmesi olarak ikili bir ayrıma gidilecektir. Stratejik planın izlenmesinde 6 aylık dönemlerde izleme yapılacak denetim birimleri, il ve ilçe millî eğitim müdürlüğü ve Bakanlık denetim ve kontrollerine hazır halde tutulacaktır. Yıllık planın uygulanmasında yürütme ekipleri ve eylem sorumlularıyla aylık ilerleme toplantıları yapılacaktır. Toplantıda bir önceki ayda yapılanlar ve bir sonraki ayda yapılacaklar görüşülüp karara bağlanacaktır.

Izleme ve Değerlendirme Süreci



EKLER:

Öğretmen, öğrenci ve veli anket örnekleri bu ek kısmında olup aşağıdaki anketleri okullarınızda uygulayarak sonuçlarından paydaş analizi bölümü ve sorun alanlarının belirlenmesinde yararlanabilirsiniz.

Öğrenci Anket (Görüşme şeklinde)

NO	ANAOKULU ÖĞRENCİLERİ İÇİN KONU BAŞLIKLARI	Kesinlikle Katılıyorum	Katılıyorum	Kararsızım	Kesinlikle Katılmıyorum	Katılmıyorum
		()	()	()	()	()
01-	Okulumu seviyorum.	()	()	()	()	()
02-	Okulumda kendimi güvende hissediyorum.	()	()	()	()	()
03-	Okulumun içi ve bahçesi temizdir.	()	()	()	()	()
04-	Öğretmenim adildir.	()	()	()	()	()
05-	Öğretmenim benimle ilgileniyor.	()	()	()	()	()
06-	Yardıma ihtiyacım olursa öğretmenim bana yardım eder.	()	()	()	()	()
07-	Öğretmenim derse katılmamı sağlar.	()	()	()	()	()
08-	Öğretmenim dersleri farklı araçlar kullanarak anlatır.	()	()	()	()	()
09-	Okul kantininde yeterli ve sağlıklı yiyecekler var.	()	()	()	()	()
10-	Okulda ders dışı eğlenceli etkinlikler var.	()	()	()	()	()
11-	Teneffüslerde ihtiyaçlarımı giderebiliyorum.	()	()	()	()	()
12-	Öğretmenim her gün beni çok çalıştırıyor.	()	()	()	()	()

NO	ÖĞRETMENLER İÇİN KONU BAŞLIKLARI	Kesinlikle Katılıyorum	Katılıyorum	Kararsızım	Kesinlikle Katılmıyorum	Katılmıyorum
		()	()	()	()	()
01-	Okulun misyonu ve vizyonunu tam olarak anlıyorum.	()	()	()	()	()
02-	Okulda eğitim ve yönetim kalitesi sürekli olarak gelişiyor.	()	()	()	()	()
03-	Okul temiz ve hijyeniktir.	()	()	()	()	()
04-	Okul, öğrencilerin ve personelin güvenliğini sağlamak için uygun güvenlik önlemleri alır.	()	()	()	()	()
05-	Okul, yeni kabul edilen öğrencilere uygun desteği sağlar.	()	()	()	()	()
06-	Okulumuz mesleki yeterliliğimi geliştirmek için eğitim fırsatları sunuyor.	()	()	()	()	()
07-	Okul yönetimimiz öğretmenleri etkin bir şekilde yönlendirir.	()	()	()	()	()
08-	Okulumuz, öğrencilerin öğrenme ilgisini uyandıracak bir öğrenme ortamı oluşturmuştur.	()	()	()	()	()
09-	Etkili bir öğretmen olmak için ihtiyaç duyduğum kaynaklara erişimim var.	()	()	()	()	()
10-	Bana sunulan kaynakları kullanmak için gerekli eğitime sahibim.	()	()	()	()	()
11-	Okulumuzun, farklı ihtiyaçları olan öğrencileri desteklemek için etkin bir politikası vardır.	()	()	()	()	()
12-	Okulumuz müfredat uygulamasını etkin bir şekilde izler.	()	()	()	()	()
13-	Okulumuz, velilere uygun etkinlikler düzenlemektedir.	()	()	()	()	()
14-	Diğer öğretmenlerle iş birliği yaparım.	()	()	()	()	()
15-	Okul personeli arasında dostane bir ilişki sürdürülür.	()	()	()	()	()

16-	Takım ruhumuz ve moralimiz yüksek.	()	()	()	()	()
17-	Okulumuza aidiyet hissediyorum.	()	()	()	()	()

NO	VELİLER İÇİN KONU BAŞLIKLARI	Kesinlikle Katılıyorum	Katılıyorum	Kararsızım	Kesinlikle Katılmıyorum	Katılmıyorum
		()	()	()	()	()
01-	Okulun misyonu ve vizyonunu tam olarak anlıyorum.	()	()	()	()	()
02-	Okulda eğitim ve yönetim kalitesi sürekli olarak gelişiyor.	()	()	()	()	()
03-	Okul temiz ve hijyeniktir.	()	()	()	()	()
04-	Okul, öğrencilerin ve personelin güvenliğini sağlamak için uygun güvenlik önlemleri alır.	()	()	()	()	()
05-	Okul, yeni kabul edilen öğrencilere uygun desteği sağlar.	()	()	()	()	()
06-	Okul çocuğumun öğrenme ilgisini güçlendiriyor.	()	()	()	()	()
07-	Okul çocuğumun ahlaki gelişimini teşvik edebilir.	()	()	()	()	()
08-	Okulda kullanılan değerlendirme yöntemleri çocuğumun gelişimini tüm yönleriyle anlamama yardımcı oluyor.	()	()	()	()	()
09-	Okul, çocuğumun öğrenme performansı ve gelişimi hakkında beni iyi bilgilendiriyor.	()	()	()	()	()
10-	Okul çocuğuma duygusal rahatsızlık ve öğrenme güçlükleri ile karşılaştığında yeterli desteği ve rehberlik sağlar.	()	()	()	()	()
11-	Öğretmenlerin benimle iletişim kurma yöntemlerinden memnunum.	()	()	()	()	()
12-	Herhangi bir problem durumunda müdür endişelerime cevap veriyor.	()	()	()	()	()
13-	Okulda, velilerin ihtiyaçlarına uygun eğitim faaliyetleri düzenlenir.	()	()	()	()	()
14-	Okul, çocukların gelişimini desteklemek için velilerle iyi bir ilişki kurar.	()	()	()	()	()
15-	Okul, aktif veli katılımını teşvik eder.	()	()	()	()	()
16-	Okulun veli etkinliklerine aktif olarak katılımım.	()	()	()	()	()
17-	Bir veli olarak okula aidiyet hissediyorum.	()	()	()	()	()
18-	Çocuğumun her gün okula gitmesini sağlarım.	()	()	()	()	()
19-	Çocuğumun eğitiminde aktif bir ortağım.	()	()	()	()	()



T.C.
BAFRA KAYMAKAMLIĞI
Bafra Özel Eğitim Anaokulu



Sayı : E-58846363-602.04.02-101783841

07.05.2024

Konu : 2024-2028 Dönemi Stratejik Planı

MÜDÜRLÜK MAKAMINA

- İlgi: a) 24/12/2003 tarih ve 5018 sayılı Kamu Mali Yönetimi Kontrol Kanunu.
b) 26/05/2006 tarihli Kamu İdarelerinde Stratejik Planlamaya İlişkin Usul ve Esaslar Hakkında Yönetmelik
c) M.E.B. Strateji Geliştirme Başkanlığının 06/10/2022 tarihli 2022/21 sayılı Genelgesi
d) 02/05/2024 tarihli ve 602.04.02-101489138 sayılı yazınız

Müdürlüğünüzün stratejik plan çalışmaları da ilgi (a) kanun, ilgi (b) belirtilen usul ve esaslar ile ilgili yönetmelik, ilgi (c) genelge doğrultusunda yürütülmüştür. Bu kapsamda yürütülen çalışmalar sonucunda Bafra Özel Eğitim Anaokulu Müdürlüğü 2024-2028 Stratejik Planı'nın yürürlüğe girmesinin; Makamlarınızca da uygun görülmesi halinde olurlarınıza arz ederim.

İshak KATIPOĞLU
Okul Müdürü

Uygun görüşle arz ederim.

Osman ÇAKIR
Şube Müdürü

OLUR
Mehmet Ali KATIPOĞLU
İlçe Milli Eğitim Müdürü

Bu belge güvenli elektronik imza ile imzalanmıştır.

Adres :

Belge Doğrulama Adresi : <https://www.turkiye.gov.tr/meb-ebys>

Telefon No :

Bilgi için:

E-Posta:

Unvan : Müdür Yardımcısı

Kep Adresi : meb@hs01.kep.tr

İnternet Adresi:

Faks:

Bu evrak güvenli elektronik imza ile imzalanmıştır. <https://evraksorgu.meb.gov.tr> adresinden 9171-d96d-3354-b740-522e kodu ile teyit edilebilir.

